

แผนอัตรากำลัง ๓ ปี



ขององค์การบริหารส่วนตำบลลำไทร
อำเภอหนองสองห้อง จังหวัดขอนแก่น
ประจำปีงบประมาณ พ.ศ. ๒๕๖๑-๒๕๖๓

คำนำ

องค์การบริหารส่วนตำบลสำโรง ได้มีการจัดทำแผนอัตรากำลัง ๓ ปี โดยมีโครงสร้างการแบ่งงานและระบบงานที่เหมาะสมไม่ซ้ำ มีการกำหนดตำแหน่ง การจัดอัตรากำลังโครงสร้างให้เหมาะสมกับอำนาจหน้าที่ขององค์การบริหารส่วนตำบล ตามพระราชบัญญัติสภาตำบลและองค์การบริหารส่วนตำบล พ.ศ. ๒๕๓๗ แก้ไขเพิ่มเติม (ฉบับที่ ๕) พ.ศ. ๒๕๔๖ และตามพระราชบัญญัติกำหนดแผนและขั้นตอนการกระจายอำนาจให้องค์กรปกครองส่วนท้องถิ่น พ.ศ. ๒๕๔๒ และเพื่อให้คณะกรรมการพนักงานส่วนตำบล (ก.อบต.) จังหวัดขอนแก่น ตรวจสอบการกำหนดตำแหน่งและการใช้ตำแหน่งพนักงานส่วนตำบลให้เหมาะสมทั้งยังใช้เป็นแนวทางในการดำเนินการวางแผนการใช้อัตรากำลัง การพัฒนาบุคลากรขององค์การบริหารส่วนตำบลให้เหมาะสมอีกด้วย

องค์การบริหารส่วนตำบลสำโรง จึงได้มีการวางแผนอัตรากำลังใช้ประกอบในการจัดสรรงบประมาณและบรรจุแต่งตั้งพนักงานส่วนตำบลเพื่อให้การบริหารงานขององค์การบริหารส่วนตำบลให้เกิดประโยชน์ต่อประชาชนเกิดผลสัมฤทธิ์ต่อภารกิจตามอำนาจหน้าที่มีประสิทธิภาพ มีความคุ้มค่า สามารถลดขั้นตอนการปฏิบัติงาน และมีการลดภารกิจและยุบเลิกหน่วยงานที่ไม่จำเป็น การปฏิบัติภารกิจสามารถตอบสนองความต้องการของประชาชนได้เป็นอย่างดี โดยที่ ก.ถ. และ ก.ท. จึงดำเนินการจัดทำแผนอัตรากำลัง ๓ ปี ๒๕๖๑-๒๕๖๓

องค์การบริหารส่วนตำบลสำโรง

สารบัญ

เรื่อง	หน้า
๑. หลักการและเหตุผล	๑
๒. วัตถุประสงค์	๑
๓. ขอบเขตและแนวทางในการจัดทำแผนอัตรากำลัง ๓ ปี	๒
๔. สภาพปัญหาความต้องการของประชาชนในเขตองค์การบริหารส่วนตำบลสำโรง	๑๒
๕. ภารกิจอำนาจหน้าที่ขององค์การบริหารส่วนตำบล	๑๓
๖. ภารกิจหลักและภารกิจรอง	๒๒
๗. สรุปปัญหาและแนวทางในการกำหนดโครงสร้างส่วนราชการและกรอบอัตรากำลัง	๒๒
๘. โครงสร้างการกำหนดส่วนราชการ การวิเคราะห์ตำแหน่ง	๒๕
๙. ภาระค่าใช้จ่ายเกี่ยวกับเงินเดือนและประโยชน์ตอบแทนอื่น	๓๐
๑๐. แผนภูมิโครงสร้างการแบ่งส่วนราชการตามแผนอัตรากำลัง ๓ ปี	๓๔
๑๑. บัญชีแสดงการจัดคนลงสู่ตำแหน่งและการกำหนดเลขที่ตำแหน่งในส่วนราชการ	๔๑
๑๒. แนวทางการพัฒนาพนักงานส่วนตำบล	๔๑
๑๓. ประกาศคุณธรรม จริยธรรมของพนักงานส่วนตำบลและพนักงานจ้าง	๔๒

ส่วนที่ ๒

๑. ประกาศกำหนดโครงสร้างส่วนราชการ
๒. ประกาศกำหนดตำแหน่งพนักงานส่วนตำบล และพนักงานจ้าง
๓. คำสั่งจัดบุคลากรลงสู่ตำแหน่ง

ภาคผนวก

๑. คำสั่งคณะกรรมการจัดทำแผนอัตรากำลัง ๓ ปี (พ.ศ. ๒๕๖๑ – ๒๕๖๓)
๒. บันทึกประชุมคณะกรรมการจัดทำแผนอัตรากำลัง ๓ ปี (พ.ศ. ๒๕๖๑ – ๒๕๖๓)
๓. หนังสือขอความเห็นชอบแผนอัตรากำลัง ๓ ปี (พ.ศ. ๒๕๖๑ – ๒๕๖๓)
๔. หนังสือให้ความเห็นชอบแผนอัตรากำลัง ๓ ปี (พ.ศ. ๒๕๖๑ – ๒๕๖๓)

๑. หลักการและเหตุผล

การบริหารจัดการอัตรากำลังของหน่วยงานรัฐ เป็นสิ่งสำคัญและต้องดำเนินการต่อเนื่อง เนื่องจากการกำหนดอัตรากำลังคนในองค์กรหนึ่งจะมีความสัมพันธ์กับการกำหนดอัตราเงินเดือน ค่าจ้าง ค่าตอบแทน ประโยชน์ตอบแทนอื่น และสวัสดิการอื่น ๆ อีกมากมาย ที่มีความสัมพันธ์เกี่ยวเนื่องสอดคล้องกัน ประกอบกับ แผนอัตรากำลัง ๓ ปี ประจำปีงบประมาณ ๒๕๕๘ - ๒๕๖๐ ขององค์การบริหารส่วนตำบล สำโรง จะสิ้นสุดลงในวันที่ ๓๐ กันยายน ๒๕๖๐ ดังนั้นองค์การบริหารส่วนตำบลสำโรง จึงจำเป็นต้องจัดทำ แผนอัตรากำลัง ๓ ปี ประจำปีงบประมาณ ๒๕๖๑ - ๒๕๖๓ ให้สอดคล้องและสัมพันธ์กับแผนอัตรากำลังฉบับเดิม เป็นสำคัญ เพื่อให้การบริหารจัดการอัตรากำลังของหน่วยงานให้มีความสมบูรณ์และต่อเนื่อง โดยใช้หลักการและวิธีการจัดทำแผนอัตรากำลัง ๓ ปี ประจำปีงบประมาณ ๒๕๖๑ - ๒๕๖๓ ดังนี้

๑.๑ ประกาศคณะกรรมการกลางพนักงานส่วนตำบล (ก.อบต.) เรื่อง มาตรฐานทั่วไปเกี่ยวกับอัตรา ตำแหน่ง กำหนดให้คณะกรรมการพนักงานส่วนตำบล กำหนดตำแหน่งพนักงานส่วนตำบล ว่าจะมีตำแหน่งใด ระดับใด อยู่ในส่วนราชการใด จำนวนเท่าใด ให้คำนึงถึงภาระหน้าที่ความรับผิดชอบ ลักษณะงานที่ต้องปฏิบัติ ความยาก ปริมาณและคุณภาพของงาน ตลอดจนทั้งภาระค่าใช้จ่ายขององค์การบริหารส่วนตำบล ที่จะต้องจ่ายในด้านบุคคล โดยให้องค์การบริหารส่วนตำบลสำโรง จัดทำแผนอัตรากำลังของพนักงานส่วนตำบล เพื่อใช้ในการกำหนดตำแหน่ง โดยความเห็นชอบของคณะกรรมการพนักงานส่วนตำบลจังหวัดขอนแก่น ทั้งนี้ ให้เป็นไปตามหลักเกณฑ์ และวิธีการที่ คณะกรรมการกลางพนักงานส่วนตำบล (ก.อบต.) กำหนด

๑.๒ คณะกรรมการกลางพนักงานส่วนตำบล (ก.อบต.) ได้มีมติเห็นชอบประกาศการกำหนด ตำแหน่งข้าราชการหรือพนักงานส่วนท้องถิ่น โดยกำหนดแนวทางให้องค์การบริหารส่วนตำบล จัดทำแผน อัตรากำลังขององค์การบริหารส่วนตำบล เพื่อเป็นกรอบในการกำหนดตำแหน่งและการใช้ตำแหน่งพนักงานส่วนตำบล โดยเสนอให้คณะกรรมการพนักงานส่วนตำบลจังหวัดขอนแก่น พิจารณาให้ความเห็นชอบ โดยกำหนดให้องค์การบริหาร ส่วนตำบลสำโรง แต่งตั้งคณะกรรมการจัดทำแผนอัตรากำลัง วิเคราะห์อำนาจหน้าที่และภารกิจขององค์การ บริหารส่วนตำบล วิเคราะห์ความต้องการกำลังคน วิเคราะห์การวางแผนการใช้กำลังคน จัดทำกรอบอัตรากำลัง และกำหนดหลักเกณฑ์และเงื่อนไข ในการกำหนดตำแหน่งพนักงานส่วนตำบล ตามแผนอัตรากำลัง ๓ ปี

๑.๓ จากหลักการและเหตุผลดังกล่าวองค์การบริหารส่วนตำบลสำโรง จึงได้จัดทำแผน อัตรากำลัง ๓ ปี ประจำปีงบประมาณ ๒๕๖๑ - ๒๕๖๓ ขึ้น

๒. วัตถุประสงค์ และ ประโยชน์ที่จะได้รับ

๒.๑ วัตถุประสงค์ จากการจัดทำแผนอัตรากำลัง ๓ ปี

๒.๑.๑ เพื่อให้องค์การบริหารส่วนตำบลสำโรง มีโครงสร้างการแบ่งงานและระบบงานที่เหมาะสม ไม่ซ้ำซ้อน

๒.๑.๒ เพื่อให้องค์การบริหารส่วนตำบลสำโรง มีการกำหนดตำแหน่งการจัดอัตรากำลัง โครงสร้าง ให้เหมาะสมกับอำนาจหน้าที่ขององค์การบริหารส่วนตำบลสำโรง ตามกฎหมายจัดตั้งองค์กรปกครองส่วนท้องถิ่น แต่ละประเภท และตามพระราชบัญญัติกำหนดแผนและขั้นตอนการกระจายอำนาจให้องค์กรปกครองส่วนท้องถิ่น พ.ศ. ๒๕๔๒

๒.๑.๓ เพื่อให้คณะกรรมการพนักงานส่วนตำบลจังหวัดขอนแก่น สามารถตรวจสอบการกำหนด ตำแหน่งและการใช้ตำแหน่งขององค์การบริหารส่วนตำบลสำโรง ว่าถูกต้องเหมาะสมหรือไม่

๒.๑.๔ เพื่อเป็นแนวทางในการดำเนินการวางแผนการใช้อัตรากำลังการพัฒนาบุคลากรของ องค์การองค์การบริหารส่วนตำบลสำโรง

๒.๑.๕ เพื่อให้องค์การบริหารส่วนตำบลสำโรง สามารถวางแผนอัตรากำลัง ในการบรรจุแต่งตั้ง พนักงานส่วนตำบล เพื่อให้การบริหารงาน ขององค์การบริหารส่วนตำบลสำโรง เกิดประโยชน์ต่อประชาชนเกิด ผลสัมฤทธิ์ต่อภารกิจตามอำนาจหน้าที่ มีประสิทธิภาพ มีความคุ้มค่า สามารถลดขั้นตอนการปฏิบัติงาน มีการลด ภารกิจและยุบเลิกหน่วยงานที่ไม่จำเป็นการปฏิบัติภารกิจ สามารถตอบสนองความต้องการของประชาชนได้เป็น อย่างดี

๒.๑.๖ เพื่อให้องค์การบริหารส่วนตำบลสำโรง สามารถควบคุมภาระค่าใช้จ่ายด้านการบริหาร งานบุคคลให้เป็นไปตามที่กฎหมายกำหนด

๒.๒ ประโยชน์ จากการจัดทำแผนอัตรากำลัง ๓ ปี

๒.๒.๑ ผู้บริหารและพนักงานส่วนตำบล ที่มีส่วนเกี่ยวข้องมีความเข้าใจชัดเจนถึงกรอบอัตรากำ ลังคน ตำแหน่งและหน้าที่รับผิดชอบที่เหมาะสมตามปริมาณและคุณภาพที่ต้องการ

๒.๒.๒ องค์การบริหารส่วนตำบลสำโรง มีอัตรากำลังที่เหมาะสม เพื่อเป็นเครื่องมือในการบริหาร สร้างขวัญกำลังใจ และเก็บรักษาคนดีและคนเก่งไว้ในหน่วยงาน

๒.๒.๓ การจัดทำแผนกำลัง ทำให้สามารถพยากรณ์สิ่งที่จะเกิดขึ้นในอนาคต และสามารถเตรียม การรองรับกับเหตุการณ์ดังกล่าวไว้ล่วงหน้าได้

๒.๒.๔ การจัดทำแผนกำลัง ทำให้ทราบข้อมูลพื้นฐานทั้งด้าน จุดแข็ง จุดอ่อน โอกาส และ อุปสรรค ของทรัพยากรบุคคลที่มีอยู่ในปัจจุบัน และในอนาคต สามารถวางแผนล่วงหน้าเกี่ยวกับการใช้ทรัพยากร บุคคลให้สอดคล้องกับสภาวะแวดล้อมต่าง ๆ

๒.๒.๕ การจัดทำแผนกำลัง เป็นกิจกรรมเชื่อมโยงระหว่างการจัดการทรัพยากรบุคคล และ วางแผนให้สอดคล้องกับการดำเนินงานของกรมส่งเสริมการปกครองส่วนท้องถิ่น ให้เป็นไปอย่างมีประสิทธิภาพ นำไปสู่เป้าหมายในภาพรวมได้

๒.๒.๖ เป็นต้นแบบที่ดีให้กับหน่วยงานอื่นๆ ในภาคราชการในองค์กรปกครองส่วนท้องถิ่น

๓. กรอบแนวคิด ขอบเขต ความสำคัญ และกระบวนการ ในการจัดทำแผนอัตรากำลัง ๓ ปี

๓.๑ กรอบแนวคิดเรื่องการวางแผนอัตรากำลัง

๓.๑.๑ กรอบแนวคิดเรื่องการวางแผนอัตรากำลัง

การกำหนดกรอบอัตรากำลังคนนั้นจะเป็นส่วนหนึ่งของการวางแผนกำลังคนในภาพรวมของ องค์กร ซึ่งนักวิชาการในต่างประเทศ นักวิชาการไทย และองค์กรต่างๆ ได้ให้ความหมาย ดังนี้

- The State Auditor's Office ของรัฐเท็กซัส ประเทศสหรัฐอเมริกา ให้ความหมายของ การวางแผนกำลังคน คือ “กระบวนการที่เป็นระบบในการระบุความต้องการทุนมนุษย์ เพื่อมาทำงานให้บรรลุ เป้าหมายองค์กร และดำเนินการพัฒนากลยุทธ์ต่างๆ เพื่อให้บรรลุความต้องการดังกล่าว” ดังนั้นในการกำหนด กรอบอัตรากำลังในความหมายนี้อาจหมายถึงกระบวนการกำหนดจำนวนและคุณภาพของทุนมนุษย์ที่องค์กร ต้องการเพื่อให้สามารถทำงานได้ตามเป้าหมายขององค์กร

- International Personnel Management Association (IPMA) ให้ความหมายของ การวางแผนกำลังคน คือ “การวางแผนกลยุทธ์ด้านกำลังคนให้สอดคล้องกับทิศทางธุรกิจขององค์กร โดยการวิเคราะห์ สภาพกำลังคนขององค์กรที่มีอยู่ในปัจจุบัน เปรียบเทียบกับความต้องการกำลังคนในอนาคตว่ามีส่วนต่างของความ ต้องการอย่างไร เพื่อที่จะพัฒนาหรือวางแผนดำเนินการให้องค์กรบรรลุภารกิจ เป้าหมาย และวัตถุประสงค์ที่วาง

ไว้” โดยการกำหนดกรอบอัตรากำลังในความหมายนี้อาจเป็นการหาความต้องการกำลังในอนาคที่จะทำให้องค์กรบรรลุภารกิจ เป้าหมายและวัตถุประสงค์ที่กำหนดไว้ (Mission-based manpower planning)

- **ศุภชัย ยาวะประภาษ** ให้ความหมายการวางแผนทรัพยากรบุคคลว่า “เป็นกระบวนการในการกำหนดความต้องการบุคลากรล่วงหน้าในแต่ละช่วงเวลาว่า องค์กรต้องการบุคลากรประเภทใด จำนวนเท่าไร และรวมถึงวิธีการในการได้มาซึ่งบุคลากรที่กำหนดไว้ล่วงหน้าด้วย การได้มาซึ่งบุคลากรนี้ รวมถึงแต่การสรรหาคัดเลือกจากภายนอกองค์กร ภายในองค์กร ตลอดจนการพัฒนาเพิ่มศักยภาพของบุคลากรภายในให้มีคุณสมบัติครบถ้วนตามที่ต้องการ นอกจากนี้ ยังรวมถึงการรักษาไว้ซึ่งบุคลากร ตลอดจนการใช้ประโยชน์จากบุคลากรให้เกิดประโยชน์สูงสุดแก่องค์กร”

- **สำนักงาน ก.พ.** ได้ให้ความหมายของการวางแผนกำลังคนในเอกสารเรื่องการวางแผนกำลังคนเชิงกลยุทธ์ในส่วนราชการ ว่าหมายถึง “การดำเนินการอย่างเป็นระบบในการวิเคราะห์และพยากรณ์เกี่ยวกับอุปสงค์ และอุปทานด้านกำลังคน เพื่อนำไปสู่การกำหนดกลวิธีที่จะให้ได้กำลังคนในจำนวนและสมรรถนะที่เหมาะสมมาปฏิบัติงานในเวลาที่ต้องการ โดยมีแผนการใช้และพัฒนากำลังคนเหล่านั้นอย่างมีประสิทธิภาพและต่อเนื่อง ทั้งนี้เพื่อธำรงรักษากำลังคนที่เหมาะสมไว้กับองค์กรอย่างต่อเนื่อง”

- **กรมส่งเสริมการปกครองส่วนท้องถิ่น** ได้ให้ความหมายของการวางแผนกำลังคน ในคู่มือการจัดทำแผนอัตรากำลัง ๓ ปี ว่า การวางแผนกำลังคน (Manpower Planning) หรือการวางแผนทรัพยากรมนุษย์ เป็นกิจกรรมหรืองาน ในการกำหนดวัตถุประสงค์ นโยบาย และวิธีปฏิบัติที่ดีที่สุดไว้ล่วงหน้าเพื่อเป็นแนวทางสำหรับดำเนินการให้เป็นไปตามเป้าหมายที่กำหนดไว้ โดยการดำเนินการอย่างเป็นระบบในการวิเคราะห์ และวิเคราะห์เกี่ยวกับอุปสงค์ และอุปทานกำลังงาน เพื่อนำไปสู่การกำหนดวิธีการที่จะให้ได้กำลังคนที่มีความรู้ความสามารถอย่างเพียงพอ หรือกล่าวโดยทั่วไป การมีจำนวนและคุณภาพที่จะปฏิบัติงานในเวลาต้องการ เป็นกระบวนการที่เกี่ยวข้องกับการจัดสรรจำนวนอัตรากำลังที่เหมาะสม และคัดเลือกที่มีคุณสมบัติตรงตามที่ต้องการเข้ามาทำงานในองค์กรในช่วงเวลาที่เหมาะสม เพื่อปฏิบัติงานได้บรรลุวัตถุประสงค์ขององค์กร หรืออีกนัยหนึ่ง การวางแผนกำลังคนคือ วิธีการที่จะให้ได้มาซึ่งทรัพยากรมนุษย์และรู้จักปรับปรุงพัฒนาบุคคลเหล่านั้นให้อยู่กับองค์กรต่อไป

จากคำจำกัดความของนักวิชาการต่างๆ จึงอาจสรุปได้ว่าการกำหนดกรอบอัตรากำลังนั้นเป็นการระบุว่าองค์กรต้องการจำนวน ประเภท และลักษณะของต้นทุนมนุษย์มากน้อยเพียงใดทั้งในปัจจุบันและอนาคตเพื่อให้องค์กรสามารถปฏิบัติการบรรลุตามยุทธศาสตร์ ภารกิจและเป้าหมายที่กำหนดไว้

๓.๑.๒ กรอบแนวคิดในการจัดทำแผนอัตรากำลัง ๓ ปี

(๑) แนวคิดเรื่อง การจัดประเภทของบุคลากรในสังกัด

การวางกรอบอัตรากำลังให้สอดคล้องกับภาระงาน โดยวางประเภทของบุคลากรภาครัฐตามความเหมาะสมให้สอดคล้องกับแนวทางการบริหารภาครัฐแนวใหม่ ที่เน้นความยืดหยุ่น แก้ไขง่าย กระจายอำนาจการบริหารจัดการ มีความคล่องตัว และมีเจ้าภาพที่ชัดเจน อีกทั้งยังได้กำหนดให้เป็นไปตามหลักการบริหารกิจการบ้านเมืองที่ดีด้วย ในการกำหนดประเภทบุคลากรภาครัฐ ควรเน้นใช้อัตรากำลังแต่ละประเภทอย่างเหมาะสมกับภารกิจ โดยให้พิจารณากรอบให้สอดคล้องกับภารกิจและลักษณะงานของ องค์กรบริหารส่วนตำบล สำโรง ดังนี้

• **พนักงานส่วนตำบล** : ปฏิบัติงานในภารกิจหลัก ลักษณะงานที่เน้นการใช้ความรู้ความสามารถและทักษะเชิงเทคนิค หรือเป็นงานวิชาการ งานที่เกี่ยวข้องกับการกำหนดนโยบายหรือลักษณะงานที่มีความต่อเนื่องในการทำงาน มีอำนาจหน้าที่ในการสั่งการบังคับบัญชา ผู้ใต้บังคับบัญชาตามลำดับชั้น กำหนดตำแหน่ง แต่ละประเภทของพนักงานส่วนตำบลไว้ ดังนี้

- สายงานบริหารงานท้องถิ่น ได้แก่ ปลัด รองปลัด
- สายงานอำนวยการท้องถิ่น ได้แก่ หัวหน้าส่วนราชการ ผู้อำนวยการกอง
- สายงานวิชาการ ได้แก่ สายงานที่บรรจุเริ่มต้นด้วยคุณสมบัติปริญญาตรี
- สายงานทั่วไป ได้แก่ สายงานที่บรรจุเริ่มต้นมีคุณสมบัติต่ำกว่าปริญญาตรี

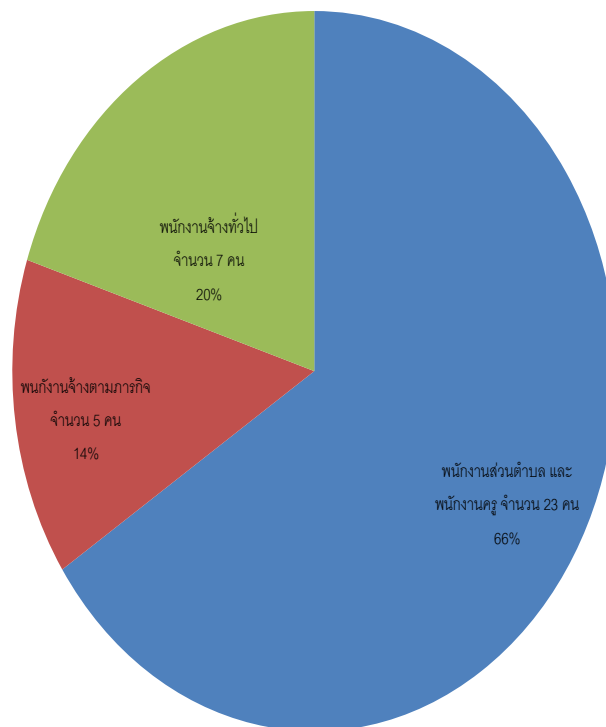
• **ลูกจ้างประจำ** : ปฏิบัติงานที่ต้องใช้ทักษะและประสบการณ์ จึงมีการจ้างลูกจ้างประจำต่อเนื่องจนกว่าจะเกษียณอายุราชการ โดยไม่มีการกำหนดอัตราขึ้นมาใหม่ หรือกำหนดตำแหน่งเพิ่มจากที่มีอยู่เดิมและให้ยุบเลิกตำแหน่ง หากตำแหน่งที่มีอยู่เดิมเป็นตำแหน่งว่าง มีคนลาออก หรือเกษียณอายุราชการ โดยกำหนดเป็น ๓ กลุ่ม ดังนี้

- กลุ่มงานบริการพื้นฐาน
- กลุ่มงานสนับสนุน
- กลุ่มงานช่าง

• **พนักงานจ้าง** : ปฏิบัติงานเสริมในภารกิจรอง ภารกิจสนับสนุน งานที่มีกำหนดระยะเวลาการปฏิบัติงานเริ่มต้นและสิ้นสุดที่แน่นอนตามโครงการหรือภารกิจในระยะสั้น หลักเกณฑ์การกำหนดพนักงานจ้างจะมี ๓ ประเภทแต่ องค์การบริหารส่วนตำบลสำโรงเป็นองค์การบริหารส่วนตำบลขนาดกลาง ด้วยบริบท ขนาด และปัจจัยหลายอย่าง จึงกำหนดจ้างพนักงานจ้าง เพียง ๒ ประเภท ดังนี้

- พนักงานจ้างทั่วไป
- พนักงานจ้างตามภารกิจ

แผนภูมิอัตรากำลังแสดงสัดส่วนของบุคลากรในสังกัด อบต.ลำโรง



(๒) แนวคิดเรื่องการกำหนดสายงานและตำแหน่งงาน ในส่วนราชการ

การจัดสรรอัตรากำลังให้มีประสิทธิภาพ สอดคล้องกับภาระงาน ตลอดจนการกำหนดสายงานและคุณสมบัติเฉพาะตำแหน่ง ให้ตรงกับบทบาท ภารกิจขององค์การบริหารส่วนตำบลมากยิ่งขึ้น โดยจุดเน้นคือ กำหนดสายงานที่สอดคล้องกับหน้าที่ความรับผิดชอบมากที่สุด พร้อมทั้งเอื้อต่อการบริหารทรัพยากรบุคคล อันได้แก่ การโอน การย้าย การวางแผนเส้นทางความก้าวหน้าในสายอาชีพ เป็นต้น ทั้งนี้ องค์การบริหารส่วนตำบลลำโรง ได้พิจารณาด้วยว่าอัตรากำลังที่มีอยู่ในปัจจุบัน มีคุณสมบัติทั้งในเชิงคุณภาพและปริมาณเป็นอย่างไรเพื่อให้สามารถบริหารกำหนดอัตรากำลังให้เกิดประโยชน์สูงสุด โดยให้พิจารณาความเหมาะสมในเชิงคุณสมบัติ ความรู้ ทักษะ วุฒิการศึกษา กลุ่มอาชีพที่เหมาะสมกับหน้าที่ความรับผิดชอบหลัก ดังนี้

- **สำนักปลัด อบต.** คุณสมบัติ ความรู้ ทักษะ วุฒิการศึกษา ที่ใช้ในการบรรจุ และ แต่งตั้งให้พนักงานส่วนตำบล ลูกจ้างประจำ และพนักงานจ้าง ดำรงตำแหน่งในสำนักปลัด อบต. ส่วนใหญ่จะเน้นที่เรื่องการวางแผน นโยบาย อำนวยการทั่วไป การบริการสาธารณสุข ฯลฯ ส่วนวุฒิการศึกษา ที่ใช้ในการบรรจุแต่งตั้งจะใช้คุณวุฒิตามมาตรฐานกำหนดตำแหน่งของแต่ละสายงาน เพื่อให้พนักงานแต่ละตำแหน่งสามารถปฏิบัติงานได้เต็มความสามารถและตรงตามความรู้ ประสบการณ์ที่แต่ละคนมี

- **กองคลัง** คุณสมบัติ ความรู้ ทักษะ วุฒิการศึกษา ที่ใช้ในการบรรจุ และแต่งตั้งให้พนักงานส่วนตำบล ลูกจ้างประจำ และพนักงานจ้าง ดำรงตำแหน่งในกองคลัง จะเน้นที่เรื่องการเงิน การบัญชี การพัสดุ การจัดเก็บรายได้ ฯลฯ ส่วนวุฒิการศึกษา ที่ใช้ในการบรรจุแต่งตั้งจะใช้คุณวุฒิตามมาตรฐานกำหนดตำแหน่งของแต่ละสายงาน เพื่อให้พนักงานแต่ละตำแหน่งสามารถปฏิบัติงานได้เต็มความสามารถและตรงตามความรู้ ประสบการณ์ที่แต่ละคนมี

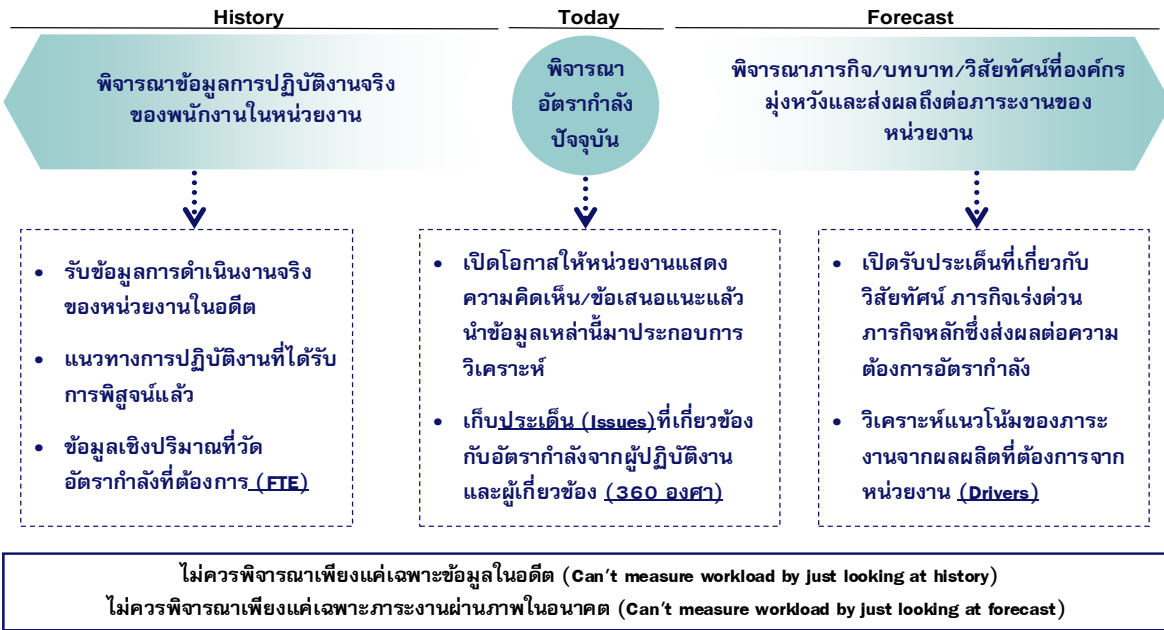
- **กองช่าง** คุณสมบัติ ความรู้ ทักษะ วุฒิการศึกษา ที่ใช้ในการบรรจุ และแต่งตั้งให้พนักงานส่วนตำบล ลูกจ้างประจำ และพนักงานจ้าง ดำรงตำแหน่งในกองช่าง ส่วนใหญ่จะเน้นที่เรื่องสายงานช่าง การก่อสร้าง การออกแบบ การประมาณการราคา ฯลฯ ส่วนวุฒิการศึกษา ที่ใช้ในการบรรจุแต่งตั้งจะใช้คุณวุฒิตามมาตรฐานกำหนดตำแหน่งของแต่ละสายงาน เพื่อให้พนักงานแต่ละตำแหน่งสามารถปฏิบัติงานได้เต็มความสามารถและตรงตามความรู้ ประสบการณ์ที่แต่ละคนมี

- **กองสาธารณสุขและสิ่งแวดล้อม** คุณสมบัติ ความรู้ ทักษะ วุฒิการศึกษา ที่ใช้ในการบรรจุ และแต่งตั้งให้พนักงานส่วนตำบล ลูกจ้างประจำ และพนักงานจ้าง ดำรงตำแหน่งในกองสาธารณสุขและสิ่งแวดล้อม ส่วนใหญ่จะเน้นที่เรื่องการวางรักษาพยาบาล ให้การบริการสาธารณสุข อนามัย สิ่งแวดล้อม การบริการสาธารณสุข ฯลฯ ส่วนวุฒิการศึกษา ที่ใช้ในการบรรจุแต่งตั้งจะใช้คุณวุฒิตามมาตรฐานกำหนดตำแหน่งของแต่ละสายงาน เพื่อให้พนักงานแต่ละตำแหน่งสามารถปฏิบัติงานได้เต็มความสามารถและตรงตามความรู้ ประสบการณ์ที่แต่ละคนมี

- **กองการศึกษา ศาสนาและวัฒนธรรม** คุณสมบัติ ความรู้ ทักษะ วุฒิการศึกษา ที่ใช้ในการบรรจุ และแต่งตั้งให้พนักงานส่วนตำบล ลูกจ้างประจำ และพนักงานจ้าง ดำรงตำแหน่งในกองการศึกษา ศาสนาและวัฒนธรรม ส่วนใหญ่จะเน้นที่เรื่องการวางแผนการศึกษา การพัฒนาการศึกษา ประเพณีวัฒนธรรมท้องถิ่น ภูมิปัญญา การบริการสาธารณสุข ฯลฯ ส่วนวุฒิการศึกษา ที่ใช้ในการบรรจุแต่งตั้งจะใช้คุณวุฒิตามมาตรฐานกำหนดตำแหน่งของแต่ละสายงาน เพื่อให้พนักงานแต่ละตำแหน่งสามารถปฏิบัติงานได้เต็มความสามารถและตรงตามความรู้ ประสบการณ์ที่แต่ละคนมี

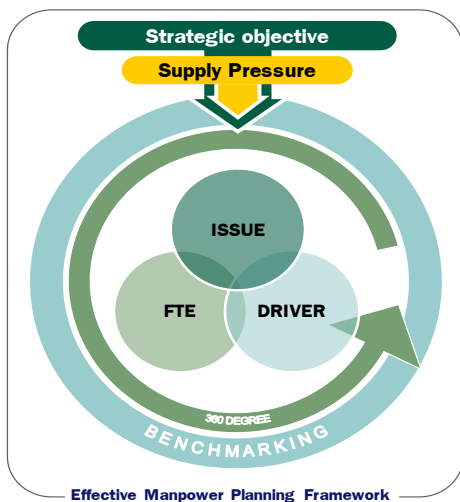
๓.๑.๓ แนวคิดในการวิเคราะห์อุปสงค์กำลังคน (Demand Analysis)

เพื่อกำหนดกรอบอัตรากำลังให้สอดคล้องกับภาระงาน จำเป็นต้องสร้างกระบวนการรวบรวมข้อมูลที่สะท้อนภาระงานจริงของหน่วยงาน แบบ ๓๖๐ องศา โดยแบ่งออกเป็น ๓ มิติเชิงเวลา คือ มิติข้อมูลในอดีต มิติข้อมูลในปัจจุบัน และมิติข้อมูลในอนาคต ดังตาราง



จากไดอะแกรมที่แสดงเบื้องต้นสะท้อนให้เห็นว่าการวิเคราะห์ความต้องการอัตรากำลังขององค์การบริหารส่วนตำบลลำปาง ไม่อาจขึ้นอยู่กับกระบวนการใดกระบวนการหนึ่งอย่างตายตัวได้ ต้องอาศัยการผสมผสานและความสอดคล้องสม่ำเสมอ (Consistency) ของหลายมิติที่ยืนยันตรงกัน เช่นเดียวกับ American Academy of Political and Social Science ที่ได้ให้ความเห็นว่า “การจัดสรรอัตรากำลังนั้นควรคำนึงถึงปัจจัยและกระบวนการต่างๆ มากกว่าหนึ่งตัวในการพิจารณา”

จากมติการพิจารณาอัตรากำลังด้านบนนั้นสามารถนำมาสร้าง “กรอบแนวความคิดการวิเคราะห์อัตรากำลัง (Effective Manpower Planning Framework)” ได้ดังนี้



องค์ประกอบที่นำมาใช้		
มุมมองอดีต	มุมมองปัจจุบัน	มุมมองไปสู่นาคต
Backward-looking	Spot-looking	Forward-looking
<ul style="list-style-type: none"> FTE (Full Time Equivalent) 	<ul style="list-style-type: none"> Supply pressure 360 degree+Issue Benchmarking 	<ul style="list-style-type: none"> Strategic Objective Driver

“Any study of manpower allocation must take many factors into consideration”

American Academy of Political and Social Science

การพิจารณาอัตรากำลังด้วยการใช้เพียงวิธีการเดียว อาจเกิดความคลาดเคลื่อนขึ้นได้ จึงควรพิจารณาผ่านวิธีการที่หลากหลายและยึดโยงกันเพื่อให้ผลลัพธ์มีความน่าเชื่อถือยิ่งขึ้น

เมื่อนำกรอบแนวความคิดการวิเคราะห์อัตรากำลัง (Effective Manpower Planning Framework) มาพิจารณาอัตรากำลังของหน่วยงานโดยเปรียบเสมือนกระจก ๖ ด้าน สะท้อนและตรวจสอบความเหมาะสมของอัตรากำลัง ในองค์การบริหารส่วนตำบลสำโรง ที่มีอยู่ดังนี้

กระจกด้านที่ ๑ Strategic objective: เพื่อให้การดำเนินการขององค์การบริหารส่วนตำบลสำโรง บรรลุผลตามพันธกิจที่ตั้งไว้ จำเป็นต้องจัดสรรอัตรากำลัง ให้เหมาะสมกับเป้าหมายการดำเนินการ โดยจะเป็นการพิจารณาว่างานในปัจจุบันที่ดำเนินการอยู่นั้นครบถ้วนและตรงตามภารกิจหรือไม่อย่างไร หากงานที่ทำอยู่ในปัจจุบันไม่ตรงกับภารกิจในอนาคต ก็ต้องมีการวางแผนกรอบอัตรากำลังให้ปรับเปลี่ยนไปตามทิศทางในอนาคต รวมถึงหากงานในปัจจุบันบางส่วนไม่ต้องดำเนินการแล้ว อาจทำให้การจัดสรรกำลังคนของบางส่วนราชการเปลี่ยนแปลงไป ทั้งนี้เพื่อให้เกิดการเตรียมความพร้อมในเรื่องกำลังคนให้รองรับสถานการณ์ในอนาคต การ

วางแผนอัตรากำลังคนในด้านนี้ องค์การบริหารส่วนตำบลสำโรง จะพิจารณาคุณวุฒิการศึกษา ทักษะ และประสบการณ์ ในการบรรจุบุคลากรเป็นสำคัญ เช่น ผู้มีความรู้ความสามารถด้านการรักษาพยาบาล มีคุณวุฒิการศึกษา ด้านการพยาบาล พยาบาลศาสตร์ สาธารณสุข ทันตสาธารณสุข ฯลฯ จะบรรจุให้ดำรงตำแหน่ง ในส่วนของกองสาธารณสุขและสิ่งแวดล้อม เพื่อแก้ไขปัญหา และบริการสาธารณสุขให้กับประชาชนในพื้นที่ได้อย่างทั่วถึง เป็นต้น

กระจกด้านที่ ๒ Supply pressure: เป็นการนำประเด็นค่าใช้จ่ายเจ้าหน้าที่เข้ามาร่วมในการพิจารณา เพื่อการจัดการทรัพยากรบุคคลมีอยู่อย่างมีประสิทธิภาพสูงสุด โดยในส่วนนี้จะคำนึงการจัดสรรประเภทของพนักงานส่วนตำบล ลูกจ้างประจำ และพนักงานจ้าง โดยในหลักการแล้วการจัดประเภทลักษณะงานผิดจะมีผลกระทบต่อประสิทธิภาพและต้นทุนในการทำงานขององค์การบริหารส่วนตำบลสำโรง ดังนั้นในการกำหนดอัตรากำลังจะต้องมีการพิจารณาว่าตำแหน่งที่กำหนดในปัจจุบันมีความเหมาะสมหรือไม่ หรือควรเปลี่ยนลักษณะการกำหนดตำแหน่ง เพื่อให้การทำงานเป็นไปอย่างมีประสิทธิภาพมากขึ้น

การวางแผนอัตรากำลังในด้านนี้ องค์การบริหารส่วนตำบลสำโรง ได้กำหนดอัตรากำลังในแต่ละส่วนราชการประกอบด้วย หัวหน้าส่วนราชการ ๑ อัตรา ตำแหน่งระดับผู้อำนวยการกอง มีหน้าที่บังคับบัญชาบุคลากรในส่วนราชการนั้น ๆ ทุกตำแหน่ง ตำแหน่งรองลงมา จะเป็น ตำแหน่งแต่ละงาน ซึ่ง กำหนดเป็นสายงานวิชาการ ผู้มีคุณวุฒิระดับปริญญาตรี ตำแหน่งสายงานทั่วไป ผู้มีคุณวุฒิต่ำกว่าปริญญาตรี ลูกจ้างประจำ พนักงานจ้างตามภารกิจ และพนักงานจ้างทั่วไป ตามลำดับ การกำหนดในลำดับชั้นเพื่อสะดวกในการบังคับบัญชาและมีผู้รับผิดชอบสายงานนั้น ๆ เป็นผู้มีความรู้ประสบการณ์ ที่แต่ละตำแหน่งควรมีเป็นสำคัญ

กระจกด้านที่ ๓ Full Time Equivalent (FTE): เป็นการนำข้อมูลเวลาที่ใช้ในการปฏิบัติงานตามกระบวนการจริง (Work process) ในอดีต เพื่อวิเคราะห์ปริมาณงานต่อบุคคลจริง อย่างไรก็ตามก่อนที่จะคำนวณ FTE ต้องมีการพิจารณาปริมาณงานดังต่อไปนี้

- พิจารณางานพนักงานส่วนตำบล ลูกจ้างประจำ และพนักงานจ้าง ในสายงานว่า
 - สอดคล้องกับส่วนราชการ /ส่วนงานนี้หรือไม่
 - มีภาระงานที่ต้องอาศัยสายงานดังกล่าวหรือไม่
 - การมีสายงานนี้ในส่วนราชการ เอื้อต่อการบริหารทรัพยากรบุคคลหรือไม่
- พิจารณาปรับเปลี่ยนสายงานเมื่อพบว่า
 - ลักษณะความเชี่ยวชาญไม่สอดคล้องกับงานหลักขององค์การบริหารส่วนตำบลสำโรง

- ไม่มีภาระงาน/ความรับผิดชอบที่ต้องอาศัยสายงานดังกล่าว / หรือทดแทนด้วยสายงานอื่นที่เหมาะสมกว่าได้
- การมีสายงานนี้ในหน่วยงานมิได้ช่วยเอื้อต่อการบริหารทรัพยากรบุคคล

การคิดปริมาณงานแต่ละส่วนราชการ

การนำปริมาณงานที่เกิดขึ้นแต่ละส่วนราชการ มาเพื่อวิเคราะห์การกำหนดอัตรา และคำนวณระยะเวลาที่เกิดขึ้น โดยองค์การบริหารส่วนตำบลลำโรง ได้ใช้วิธีคิดจากสูตรการคำนวณหาเวลาปฏิบัติราชการ ดังนี้

จำนวนวันปฏิบัติราชการ ๑ ปี x ๖ = เวลาปฏิบัติราชการ

แทนค่า

๒๓๐ x ๖ = ๑,๓๘๐ หรือ ๘๒,๘๐๐ นาที

หมายเหตุ

๑. ๒๓๐ คือ จำนวนวัน ใน ๑ ปี ใช้เวลาปฏิบัติงาน ๒๓๐ วันโดยประมาณ
๒. ๖ คือ ใน ๑ วัน ใช้เวลาปฏิบัติงานราชการ เป็นเวลา ๖ ชั่วโมง
๓. ๑,๓๘๐ คือ จำนวน วัน คูณด้วย จำนวน ชั่วโมง / ๑ ปี ทำงาน ๑,๓๘๐ ชั่วโมง
๔. ๘๒,๘๐๐ คือ ใน ๑ ชั่วโมง มี ๖๐ นาที ดังนั้น ๑,๓๘๐ x ๖๐ จะได้ ๘๒,๘๐๐ นาที

กระจกด้านที่ ๔ Driver: เป็นการนำผลลัพธ์ที่พึงประสงค์ขององค์การบริหารส่วนตำบลลำโรง (ที่ยึดโยงกับตัวชี้วัด (KPIs) และพันธกิจขององค์การบริหารส่วนตำบลลำโรง) มายึดโยงกับจำนวนกรอบกำลังคนที่ต้องใช้ สำหรับการสร้างผลลัพธ์ที่พึงประสงค์ให้ได้ตามเป้าหมาย โดยเน้นที่การปฏิบัติงาน การบริหารราชการ สอดคล้องและตอบโจทย์กับการประเมินประสิทธิภาพขององค์การบริหารส่วนตำบลลำโรง (การตรวจประเมิน LPA)

กระจกด้านที่ ๕ ๓๖๐° และ Issues: นำประเด็นการบริหารคน/องค์กรมาพิจารณา อย่างน้อยใน ๓ ประเด็นดังนี้

- **ประเด็นเรื่องการจัดโครงสร้างองค์กร** เนื่องจากการจัดโครงสร้างส่วนราชการและการแบ่งงานในแต่ละส่วนราชการนั้น จะมีผลต่อการกำหนดกรอบอัตรากำลังเป็นจำนวนมาก เช่น หากกำหนดโครงสร้างส่วนราชการ หรือ กำหนดฝ่าย มากจะทำให้เกิดตำแหน่งงานขึ้นอีกตามมาไม่ว่าจะเป็นระดับหัวหน้าส่วนราชการ งานในส่วนราชการ งานธุรการ งานสารบรรณและงานอื่น ซึ่งองค์การบริหารส่วนตำบลลำโรง พิจารณา ทบทวนว่าการกำหนดโครงสร้างในปัจจุบันของแต่ละส่วนราชการนั้นมีความเหมาะสมแล้ว โดยปัจจุบัน มี ๕ ส่วนราชการ ได้แก่ สำนักงานปลัด กองคลัง กองช่าง กองการศึกษา ศาสนาและวัฒนธรรม และ กองสาธารณสุขและสิ่งแวดล้อม

- **ประเด็นเรื่องเกษียณอายุราชการ** เนื่องจากองค์การบริหารส่วนตำบลลำโรง เป็นองค์กรที่มีข้าราชการสูงอายุจำนวนหนึ่ง ดังนั้นจึงต้องมีการพิจารณาถึงการเตรียมการเรื่องกรอบอัตรากำลังที่จะรองรับการเกษียณอายุของข้าราชการ ทั้งนี้ไม่ว่าจะเป็น การถ่ายถอดองค์ความรู้ การปรับตำแหน่งอัตรากำลังที่เหมาะสมขึ้นทดแทนตำแหน่งที่จะเกษียณอายุออกไป เพื่อให้สามารถมีบุคลากรปฏิบัติงานต่อเนื่อง และสามารถคาดการณ์ วางแผนกำหนดเพื่อรองรับสถานการณ์ในอนาคตข้างหน้าเกี่ยวกับกำลังคนได้

▪ **มุมมองของผู้มีส่วนเกี่ยวข้องเข้ามาประกอบการพิจารณา** โดยเป็นข้อมูลที่ได้มาจากแบบสอบถามหรือการสัมภาษณ์ ผู้บริหาร หรือ หัวหน้าส่วนราชการ ซึ่งประกอบด้วยไปด้วย นายกองค้การ บริหารส่วนตำบลสำโรง รองนายกองค้การบริหารส่วนตำบลสำโรง ปลัดองค์การบริหารส่วนตำบลสำโรง และ หัวหน้าส่วนราชการ ทั้ง ๕ ส่วนราชการ การสอบถาม หรือการสัมภาษณ์ ผู้บริหารหรือหัวหน้าส่วนราชการ ขององค์การบริหารส่วนตำบลสำโรง เป็นการวางแผนและเตรียมการในมุมมองของของผู้บริหารและปฏิบัติงาน เพื่อปรับปรุงและกำหนดทิศทางให้สอดคล้องในทิศทางเดียวกัน ระหว่างผู้บริหารและปฏิบัติงาน

กระจกด้านที่ ๖ Benchmarking: เปรียบเทียบสัดส่วนอัตรากำลังกับองค์การบริหารส่วนตำบล ขนาดเดียวกัน พื้นที่ใกล้เคียงกัน ซึ่งได้แก่ องค์การบริหารส่วนตำบลวังหิน และองค์การบริหารส่วนตำบลดอนดั่ง ซึ่งองค์การบริหารส่วนตำบลทั้งสองแห่ง เป็นหน่วยงานที่อยู่ในเขตพื้นที่ติดต่อกัน จำนวนหมู่บ้านประชาชน ภูมิ ประเทศ บริบท ในลักษณะเดียวกัน

๓.๒ ขอบเขตและแนวทางจัดทำแผนอัตรากำลัง ๓ ปี ประจำปีงบประมาณ ๒๕๖๑ – ๒๕๖๓

องค์การบริหารส่วนตำบลสำโรง ได้แต่งตั้งคณะทำงานจัดทำแผนอัตรากำลัง ๓ ปี ประจำปี งบประมาณ ๒๕๖๑ – ๒๕๖๓ ซึ่งประกอบด้วย นายกองค้การบริหารส่วนตำบลเปนประธาน ปลัด องค์การ บริหารส่วนตำบล หัวหน้าส่วนราชการเปนคณะทำงาน มีนักทรัพยากรบุคคล เปนเลขานุการ จัดทำแผน อัตรากำลัง ๓ ปี โดยมีขอบเขตเนื้อหาครอบคลุมในเรื่องต่างๆ ดังต่อไปนี้

๓.๒.๑ วิเคราะห์ภารกิจ อำนาจหน้าที่ความรับผิดชอบขององค์การบริหารส่วนตำบลสำโรง ตามกฎหมายจัดตั้งองค์กรปกครองส่วนท้องถิ่น และตามพระราชบัญญัติกำหนดแผนและขั้นตอนการกระจาย อำนาจให้แก่องค์กรปกครองส่วนท้องถิ่น พ.ศ.๒๕๔๒ ตลอดจนกฎหมายอื่นให้สอดคล้องกับแผนพัฒนา เศรษฐกิจ และสังคมแห่งชาติ แผนพัฒนาจังหวัด แผนพัฒนาอำเภอ แผนพัฒนาตำบล นโยบายผู้บริหารและ สภาพปัญหา ขององค์การบริหารส่วนตำบลสำโรง

๓.๒.๒ กำหนดโครงสร้างการแบ่งส่วนราชการภายในและการจัดระบบงาน เพื่อรองรับ ภารกิจ ตามอำนาจหน้าที่ความรับผิดชอบ ให้สามารถแก้ปัญหาขององค์การบริหารส่วนตำบล ได้อย่างมี ประสิทธิภาพและตอบสนอง ความต้องการของประชาชน

๓.๒.๓ กำหนดตำแหน่งในสายงานต่างๆ จำนวนตำแหน่ง และระดับตำแหน่ง ให้เหมาะสม กับภาระหน้าที่ความรับผิดชอบ ปริมาณงาน และคุณภาพของงาน รวมทั้งสร้างความก้าวหน้าในสายอาชีพของกลุ่ม งานต่างๆ

๓.๒.๔ กำหนดความต้องการพนักงานจ้างในองค์การบริหารส่วนตำบลสำโรง โดยให้หัวหน้า ասวน ราชการเขามามีส่วนรวม เพื่อกำหนดความจำเป็นและความต้องการในการใช้พนักงานจ้างให้ตรงกับภารกิจ และ อำนาจหน้าที่ที่ต้องปฏิบัติอย่างแท้จริง และต้องคำนึงถึงโครงสร้างส่วนราชการ และจำนวนข้าราชการ ลูกจ้าง ประจำในองค์การบริหารส่วนตำบล ประกอบการกำหนดประเภทตำแหน่งพนักงานจ้าง

๓.๒.๕ กำหนดประเภทตำแหน่งพนักงานจ้าง จำนวนตำแหน่งให้เหมาะสมกับภารกิจ อำนาจ หน้าที่ ความรับผิดชอบ ปริมาณงานและคุณภาพของงานให้เหมาะสมกับโครงสร้างส่วนราชการของ องค์การบริหารส่วนตำบลสำโรง

๓.๒.๖ จัดทำกรอบอัตรากำลัง ๓ ปี โดยภาระค่าใช้จ่ายดานการบริหารงานบุคคลต้องไม่ เกิน รอยละสี่สิบของงบประมาณรายจ่าย

๓.๒.๗ ให้พนักงานส่วนตำบล ลูกจ้างประจำและพนักงานจ้างทุกคน ได้รับการพัฒนาความ รู ความสามารถอย่างน้อยปีละ ๑ ครั้ง

๓.๓ ความสำคัญของการกำหนดกรอบอัตรากำลังคน

การวางแผนกำลังคนและการกำหนดกรอบอัตรากำลังคนมีความสำคัญ เป็นประโยชน์ต่อองค์การบริหารส่วนตำบลและส่งผลกระทบต่อความสำเร็จหรือความล้มเหลวของ องค์การบริหารส่วนตำบล การกำหนดอัตรากำลังคนอย่างเป็นระบบและต่อเนื่องจะช่วยทำให้องค์การบริหารส่วนตำบลสำโรง สามารถปรับตัวให้เข้ากับสภาพแวดล้อมที่มีการเปลี่ยนแปลงอย่างรวดเร็วได้อย่างทันท่วงทีทำให้การจัดการ การใช้และการพัฒนาทรัพยากรบุคคลเป็นไปอย่างมีประสิทธิภาพ ดังนั้นการกำหนดกรอบอัตรากำลังคนจึงมีความสำคัญและเป็นประโยชน์โดยสรุปได้ ดังนี้

๓.๓.๑ ทำให้องค์การบริหารส่วนตำบลสำโรง สามารถพยากรณ์สิ่งที่อาจจะเกิดขึ้นในอนาคต จากการเปลี่ยนแปลงทางด้านเศรษฐกิจ การเมือง กฎหมาย และเทคโนโลยีทำให้องค์การบริหารส่วนตำบลสำโรงสามารถวางแผนกำลังคนและเตรียมการรองรับกับเหตุการณ์ดังกล่าวไว้ล่วงหน้า (Early Warning) ซึ่งจะช่วยให้ปัญหาที่องค์การบริหารส่วนตำบลสำโรง จะเผชิญในอนาคตเกี่ยวกับทรัพยากรบุคคลลดความรุนแรงลงได้

๓.๓.๒ ทำให้ทราบข้อมูลพื้นฐานทั้งด้านอุปสงค์และอุปทานของทรัพยากรบุคคลที่มีอยู่ในปัจจุบันและในอนาคต องค์การบริหารส่วนตำบลสำโรง จึงสามารถวางแผนล่วงหน้าเกี่ยวกับการใช้ทรัพยากรบุคคลให้สอดคล้องกับสถานะแวดล้อมต่างๆ ที่มีการเปลี่ยนแปลงไป

๓.๓.๓ การกำหนดกรอบอัตรากำลังคนจะเป็นกิจกรรมเชื่อมโยงระหว่างการจัดการทรัพยากรบุคคลและการวางแผนเชิงกลยุทธ์ขององค์การบริหารส่วนตำบลสำโรง ให้สอดคล้องกันทำให้การดำเนินการขององค์การบริหารส่วนตำบลสำโรง เป็นไปอย่างมีประสิทธิภาพนำไปสู่เป้าหมายที่ต้องการ

๓.๓.๔ ช่วยลดปัญหาต่างๆ เกี่ยวกับการบริหารกำลังคน เช่น ปัญหาโครงสร้างอายุกำลังคน ปัญหาคนไม่พอกับงานตามภารกิจใหม่ เป็นต้น ซึ่งปัญหาบางอย่างแม้ว่าจะไม่อาจแก้ไขให้หมดสิ้นไปได้ด้วยการวางแผนกำลังคนแต่การที่หน่วยงานได้มีการวางแผนกำลังคนไว้ล่วงหน้าก็จะช่วยลดความรุนแรงของปัญหานั้นลงได้

๓.๓.๕ ช่วยให้องค์การบริหารส่วนตำบลสำโรง สามารถที่จะจัดจำนวน ประเภท และระดับทักษะของกำลังคนให้เหมาะสมกับงานในระยะเวลาที่เหมาะสม ทำให้กำลังคนสามารถปฏิบัติงานได้อย่างมีประสิทธิภาพ ส่งผลให้ทั้งกำลังคนและองค์การบริหารส่วนตำบลสำโรง บรรลุวัตถุประสงค์ที่กำหนดไว้อันจะส่งผลให้เกิดประโยชน์สูงสุดขององค์การบริหารส่วนตำบลสำโรง โดยรวม

๓.๓.๖ การกำหนดกรอบอัตรากำลังคนจะทำให้การลงทุนในทรัพยากรบุคคลขององค์การบริหารส่วนตำบลสำโรง เกิดประโยชน์สูงสุดและไม่เกิดความสูญเปล่าอันเนื่องมาจากการลงทุนผลิตและพัฒนาทรัพยากรบุคคลของหน่วยงานไม่ตรงกับความต้องการ

๓.๓.๗ ช่วยทำให้เกิดการจ้างงานที่เท่าเทียมกันอย่างมีประสิทธิภาพ (Equal Employment Opportunity : EEO) เนื่องจากการกำหนดกรอบอัตรากำลังจะนำไปสู่การวางแผนกำลังคนที่มีประสิทธิภาพ อันจะส่งผลให้การจัดการทรัพยากรบุคคลบรรลุผลสำเร็จ โดยเริ่มตั้งแต่กิจกรรมการสรรหา การคัดเลือก การบรรจุแต่งตั้ง การพัฒนาและฝึกอบรม การประเมินผลการปฏิบัติงาน การวางแผนความก้าวหน้าในสายอาชีพ การวางแผนสืบทอดตำแหน่ง การจ่ายค่าตอบแทน เป็นต้น

๓.๔ กระบวนการจัดทำแผนอัตรากำลัง ๓ ปี ประจำปีงบประมาณ ๒๕๖๑ - ๒๕๖๓

๓.๔.๑ แต่งตั้งคณะทำงานจัดทำแผนอัตรากำลัง ๓ ปี

๓.๔.๒ ประชุมคณะทำงานจัดทำแผนอัตรากำลัง ๓ ปี

๓.๔.๒.๑ ทบทวนวิสัยทัศน์ พันธกิจและยุทธศาสตร์ขององค์การบริหารส่วนตำบลสำโรง

๓.๔.๒.๒ ทบทวนข้อมูลพื้นฐานองค์การบริหารส่วนตำบลสำโรง เช่น
กฎระเบียบ การแบ่งส่วนราชการภายใน และกรอบอัตรากำลังในแต่ละ
หน่วยงาน ภารกิจงาน ฯลฯ เป็นต้น

๓.๔.๒.๓ วิเคราะห์อัตรากำลังในปัจจุบัน (Supply Analysis)

๓.๔.๓ เพื่อจัดทำร่างแผนอัตรากำลัง ๓ ปีขององค์การบริหารส่วนตำบลสำโรง และส่ง
คณะกรรมการเพื่อปรับแต่งร่างแผนอัตรากำลัง

๓.๔.๔ องค์การบริหารส่วนตำบลสำโรง ขอความเห็นชอบร่างแผนอัตรากำลัง ๓ ปี ต่อ
คณะกรรมการพนักงานส่วนตำบลจังหวัดขอนแก่น

๓.๔.๕ องค์การบริหารส่วนตำบลสำโรง ประกาศใช้แผนอัตรากำลัง ๓ ปี ประจำ
งบประมาณ ๒๕๖๑ – ๒๕๖๓

๓.๔.๖ องค์การบริหารส่วนตำบลสำโรง จัดส่งแผนอัตรากำลังที่ประกาศใช้แล้ว ให้
อำเภอ และจังหวัด และส่วนราชการในสังกัด

๔. สภาพปัญหาของพื้นที่และความต้องการของประชาชน

จากการสำรวจและวิเคราะห์สภาพปัญหาภายในเขตพื้นที่องค์การบริหารส่วนตำบลสำโรง พบ
ปัญหาและความต้องการความต้องการของประชาชนตามแผนพัฒนาท้องถิ่น ๔ ปี ประจำปี ๒๕๖๑ – ๒๕๖๔
แบ่งออกเป้นด้านต่างๆ เพื่อสะดวกในการดำเนินการแก้ไขโดยตรง กับความต้องการประชาชนอย่างแท้จริง เช่น

๔.๑ ด้านโครงสร้างพื้นฐาน

- การก่อสร้างและปรับปรุงถนน ท่อน้ำหรือรางระบายน้ำยังไม่ทั่วถึง
- การขาดแคลนน้ำเพื่อการอุปโภค บริโภค
- การขยายเขตและการติดตั้งระบบไฟฟ้ายังไม่ทั่วถึง

๔.๒ ด้านเศรษฐกิจ

- ประชาชนว่างงาน และมีรายได้ไม่เพียงพอต่อการใช้จ่าย
- การขาดเงินทุน และอุปกรณ์ในการประกอบอาชีพ
- ประชาชนขาดความรู้เพื่อไปพัฒนาอาชีพเพื่อเพิ่ม

๔.๓ ด้านสังคม

- การเสริมสร้างคุณธรรมและจริยธรรม
- การส่งเสริมให้เด็กรู้จักใช้เวลาว่างให้เป็นประโยชน์
- การจัดหาสถานที่ รวมถึงวัสดุอุปกรณ์ในการออกกำลังกายในชุมชนมีไม่เพียงพอ
- การดูแล และการให้ความช่วยเหลือผู้ด้อยโอกาส คนชรา ผู้พิการ และผู้ป่วยเอดส์
- การส่งเสริมและสนับสนุนการรวมกลุ่มของประชาชน และส่งเสริมการมีส่วนร่วม ใน
การพัฒนาชุมชนของประชาชนรวมทั้งการพัฒนาศักยภาพของผู้นำชุมชน
- ปัญหายาเสพติด
- การติดตั้งสัญญาณไฟเตือนและเครื่องหมายจราจรยังไม่ทั่วถึง
- การติดตั้งป้ายบอกทาง ป้ายชื่อชุมชน ป้ายชื่อซอย

๔.๔ ด้านการเมืองการบริหาร

- ประชาชนขาดความสนใจ ในเรื่องการมีส่วนร่วมในการบริหารงานขององค์กรปกครองส่วนท้องถิ่น
- การรับทราบข้อมูลข่าวสารของทางราชการ
- พนักงานส่วนตำบล ลูกจ้างประจำ และพนักงานจ้าง ต้องปรับปรุงกระบวนการทำงาน ให้ตอบสนองความต้องการของประชาชนได้อย่างรวดเร็ว
- การปรับปรุงและพัฒนารายได้ขององค์การบริหารส่วนตำบล

๔.๕ ผลผลิตด้านสิ่งแวดล้อมและการจัดการทรัพยากรธรรมชาติ

- การปรับปรุงภูมิทัศน์ภายในเขตองค์การบริหารส่วนตำบล
- การจัดวางระบบผังเมืองรวม
- การจัดเก็บและกำจัดขยะมูลฝอย
- การบำรุงรักษาระบบระบายน้ำ
- การตรวจวิเคราะห์หาด้านสิ่งแวดล้อม
- การสร้างจิตสำนึกและความตระหนักในการจัดการทรัพยากรธรรมชาติและสิ่งแวดล้อม

๔.๖ ด้านสาธารณสุข

- ด้านสุขภาพอนามัย
- การแพร่ระบาดของโรคติดต่อ

๔.๗ ด้านการศึกษา ศาสนาและวัฒนธรรม

- การส่งเสริมด้านการศึกษา
- การจัดหาแหล่งเรียนรู้ในชุมชน
- การให้ความช่วยเหลือเด็กที่ด้อยโอกาสทางการศึกษา
- การส่งเสริมวัฒนธรรมท้องถิ่น
- รักษาขนบธรรมเนียมและภูมิปัญญาชาวบ้าน

๕. ภารกิจ อำนาจหน้าที่ขององค์การบริหารส่วนตำบลสำโรง

การจัดทำแผนอัตรากำลังและการพัฒนาท้องถิ่นขององค์การบริหารส่วนตำบลสำโรงนั้น ได้พิจารณาสรุปรูปแบบและกำหนดแนวทางการจัดทำแผนอัตรากำลัง ตามแผนพัฒนาท้องถิ่น ๔ ปี ประจำปี ๒๕๖๑ – ๒๕๖๔ ซึ่งได้กำหนดยุทธศาสตร์และแนวทางการพัฒนา ตามวิสัยทัศน์ของตำบลสำโรงคือ **“เกษตรก้าวหน้า ชาวประชาสุขสามัคคี คมนาคมดี มากมีแหล่งน้ำ ก้าวล้ำการศึกษา นำพานุรักษ์สิ่งแวดล้อม เปรียบพร้อมคุณธรรม”** ประกอบนโยบายการพัฒนาของผู้บริหาร มุ่งเน้นให้มีการพัฒนาคุณภาพชีวิตของประชาชนให้มีสุขภาพอนามัยที่สมบูรณ์แข็งแรงอยู่ในสิ่งแวดล้อมที่ดี มีระบบการป้องกันและควบคุมโรคติดต่อ การส่งเสริมสุขภาพการดูแลสุขภาพปลอดภัยด้านอาหารและน้ำ ตลอดจนการสร้างความเข้มแข็งให้ชุมชนมีส่วนร่วม ในกิจกรรมต่างๆ การร่วมคิด ร่วมแก้ไขปัญหาในหมู่บ้าน การพัฒนาโครงสร้างพื้นฐาน ให้เป็นไปตามความจำเป็นและเหมาะสมกับงบประมาณที่มีอยู่อย่างจำกัด การจัดลำดับความสำคัญของปัญหาเพื่อแก้ไขปัญหาให้ได้

ทันต่อเหตุการณ์ที่เกิดขึ้น เพื่อให้ตำบลสำโรงเป็นเมืองที่น่าอยู่ ตลอดไป สำหรับยุทธศาสตร์การพัฒนาของตำบลสำโรง ได้กำหนดไว้ ๕ ยุทธศาสตร์ ดังนี้

ยุทธศาสตร์ที่ ๑ การพัฒนาด้านเศรษฐกิจ การค้า การลงทุน

- ส่งเสริมการเกษตรแบบพอเพียง โดยสนับสนุนกระบวนการเรียนรู้ และการนำหลักปรัชญาเศรษฐกิจพอเพียงไปใช้ในการประกอบอาชีพ
- เพิ่มมูลค่าผลผลิตการเกษตรและรายได้เกษตรกร โดยส่งเสริมการลดต้นทุนการผลิต เพิ่มมูลค่าผลิตภัณฑ์และกระจายผลิตภัณฑ์สู่ท้องตลาด
- ส่งเสริมเครือข่ายเครือข่ายวิสาหกิจชุมชน
- พัฒนาและส่งเสริมการท่องเที่ยว

ยุทธศาสตร์ที่ ๒ การพัฒนาคุณภาพคนและสังคม

- การส่งเสริมสนับสนุนการจัดการศึกษาที่มีคุณภาพทุกระดับทั้งในและนอกระบบครอบคลุมทุกช่วงวัยให้เรียนรู้ตลอดชีวิต ให้คนเป็นศูนย์กลางของการเรียนรู้ เป็นคนดี มีคุณภาพ มีศักยภาพ ความสามารถในการแข่งขัน และมีคุณธรรม จริยธรรม สู้งานฐานความรู้
- ส่งเสริมค่านิยม จริยธรรมและประเพณี อันดีงามแก่สังคม
- ส่งเสริมและสนับสนุนการจัดการด้านสาธารณสุข การป้องกันและควบคุมโรค การรักษาพยาบาล การฟื้นฟูสมรรถภาพทางร่างกายและจิตใจให้ประชาชนมีสุขภาพที่สมบูรณ์ รวมทั้งรับบริการทางการแพทย์และสาธารณสุขที่มีคุณภาพ
- ส่งเสริมและสนับสนุนการกีฬาและนันทนาการให้กับเด็ก เยาวชนและประชาชนทุกระดับ
- ส่งเสริมภูมิปัญญาภูมิปัญญาชาวบ้านให้สืบทอดกันต่อไป โดยส่งเสริมประชาชนมีภูมิคุ้มกันทางวัฒนธรรม มีการเชิดชูคุณค่าความเป็นไทยและวัฒนธรรมไทยบนความเข้าใจความหลากหลายทางวัฒนธรรมที่ทำให้ชุมชน สังคม มีความสมานฉันท์และสันติสุข
- ส่งเสริมการหาแนวทาง มาตรการการอยู่ร่วมกัน ความปลอดภัยในชีวิตและทรัพย์สิน มีคุณภาพชีวิตและสิ่งแวดล้อมที่ดี สงบสุขปลอดภัยจากอบายมุขและสิ่งแวดล้อม
- สงเคราะห์ และช่วยเหลือแก่ผู้ยากจนและผู้ด้อยโอกาสในด้านที่อยู่อาศัยและการดำรงชีวิต

ยุทธศาสตร์ที่ ๓ ยุทธศาสตร์การพัฒนาด้านการพัฒนาเมืองและชุมชนน่าอยู่

- พัฒนาและสนับสนุนโครงสร้างพื้นฐาน การคมนาคม สาธารณูปโภคและสาธารณูปการต่างๆ ให้มีความสะดวกและมาตรฐาน เพื่อสนับสนุนยุทธศาสตร์ด้านอื่นๆ ให้ประสบความสำเร็จ โดยเฉพาะอย่างยิ่งด้านคมนาคมขนส่งความสงบเรียบร้อย และความสงบสุขของประชาชน
- พัฒนาเพิ่มประสิทธิภาพการป้องกันและบรรเทาสาธารณภัยในท้องถิ่น
- พัฒนาส่งเสริมและสนับสนุนระบบการรักษาความปลอดภัย ในของชุมชนแบบมีส่วนร่วม เพื่อความสงบเรียบร้อยในท้องถิ่น และความปลอดภัยในชีวิตและทรัพย์สินของประชาชน
- ส่งเสริมและสนับสนุนให้หมู่บ้าน /ชุมชน ปลอดภัยเสพดี และปลอดภัยอบายมุข

ยุทธศาสตร์ที่ ๔ การพัฒนาด้านการจัดการทรัพยากรธรรมชาติและสิ่งแวดล้อมเพื่อการพัฒนาที่ยั่งยืน

- พัฒนาระบบการจัดการทรัพยากรธรรมชาติและสิ่งแวดล้อมในชุมชนให้มีสภาพที่สมบูรณ์
- อนุรักษ์ ป่า และเพิ่มพื้นที่ป่า และป่าต้นน้ำลำธารให้เกิดความอุดมสมบูรณ์
- พัฒนาฟื้นฟูแหล่งน้ำ และการบริหารจัดการน้ำอย่างเป็นระบบและมีประสิทธิภาพ

- พัฒนาและปรับปรุงคุณภาพดินให้อุดมสมบูรณ์
- เพิ่มประสิทธิภาพการจัดการขยะชุมชน สิ่งปฏิกูลและน้ำเสีย
- สร้างจิตสำนึกให้ประชาชนรักสิ่งแวดล้อม เพื่อความอุดมสมบูรณ์ของธรรมชาติ

ยุทธศาสตร์ที่ ๕ การพัฒนาด้านการพัฒนาระบบบริหารจัดการที่ดี

- พัฒนาขีดความสามารถการทำงานของบุคลากร โดยสร้างความพึงพอใจในคุณภาพการให้บริการภาครัฐ
- พัฒนาระบบข้อมูลสารสนเทศและนวัตกรรมในการทำงานโดยใช้เทคโนโลยี
- ส่งเสริมท้องถิ่นให้มีความเข้มแข็งสามารถบริหารจัดการและแก้ไขปัญหาด้วยตัวเอง สร้างความมั่นคง ปลอดภัย สันติสุข และสมานฉันท์ของทุกภาคส่วน
- พัฒนาระบบบริหารจัดการการเงิน การคลัง งบประมาณและการตรวจสอบ
- พัฒนาระบบบริหารกิจการบ้านเมืองที่ดี ยกระดับการมีส่วนร่วมของประชาชนทุกภาคส่วน
ทุกระดับ

การวิเคราะห์ภารกิจ อำนาจหน้าที่ขององค์การบริหารส่วนตำบล ตามพระราชบัญญัติสภาตำบลและองค์การบริหารส่วนตำบล พ.ศ.๒๕๓๗ และตามพระราชบัญญัติกำหนดแผนและขั้นตอนการกระจายอำนาจให้องค์กรปกครองส่วนท้องถิ่น พ.ศ.๒๕๔๒ และกฎหมายอื่นที่เกี่ยวข้อง ทั้งนี้เพื่อให้ทราบว่า องค์การบริหารส่วนตำบล มีอำนาจหน้าที่ที่จะเข้าไปดำเนินการแก้ไขปัญหาในเขตพื้นที่ให้ตรงกับความต้องการของประชาชนได้อย่างไร โดยสามารถกำหนดแบ่งภารกิจได้ เป็น ๗ ด้าน ซึ่งภารกิจดังกล่าวถูกกำหนดอยู่ในพระราชบัญญัติสภาตำบลและองค์การบริหารส่วนตำบล พ.ศ.๒๕๓๗ และตามพระราชบัญญัติกำหนดแผนและขั้นตอนการกระจายอำนาจให้องค์กรปกครองส่วนท้องถิ่น พ.ศ.๒๕๔๒ ดังนี้

๑. ด้านโครงสร้างพื้นฐาน มีภารกิจที่เกี่ยวข้อง เช่น

- ๑.๑ จัดให้มีและบำรุงรักษาทางน้ำและทางบก
- ๑.๒ ให้มีน้ำเพื่อการอุปโภค บริโภค และการเกษตร
- ๑.๓ ให้มีและบำรุงการไฟฟ้าหรือแสงสว่างโดยวิธีอื่น
- ๑.๔ ให้มีและบำรุงรักษาทางระบายน้ำ
- ๑.๕ การสาธารณสุขโรค
- ๑.๖ ให้มีและบำรุงการไฟฟ้าหรือแสงสว่างโดยวิธีอื่น
- ๑.๗ การสาธารณสุขโรคและการก่อสร้างอื่น ๆ

๒. ด้านส่งเสริมคุณภาพชีวิต มีภารกิจที่เกี่ยวข้อง เช่น

- ๒.๑ การจัดการศึกษา
- ๒.๒ ส่งเสริมการพัฒนาสตรี เด็ก เยาวชน ผู้สูงอายุ และผู้พิการ
- ๒.๓ ป้องกันโรคและระงับโรคติดต่อ
- ๒.๔ ให้มีและบำรุงสถานที่ประชุม การกีฬา การพักผ่อนหย่อนใจและ การสังคม สงเคราะห์และการพัฒนาคุณภาพชีวิตเด็ก สตรี คนชราและผู้ด้อยโอกาส
- ๒.๕ การสาธารณสุข การอนามัยครอบครัวและการรักษาพยาบาล
- ๒.๖ การบำรุงและส่งเสริมการทำมาหากินของราษฎร

**๓. ด้านการจัดระเบียบชุมชน สังคม และการรักษาความสงบเรียบร้อย
มีภารกิจที่เกี่ยวข้อง ดังนี้**

- ๓.๑ การส่งเสริมประชาธิปไตย ความเสมอภาค และสิทธิเสรีภาพของประชาชน
- ๓.๒ การป้องกันและบรรเทาสาธารณภัย
- ๓.๓ การคุ้มครองดูแลและรักษาทรัพย์สินอันเป็นสาธารณสมบัติของแผ่นดิน
- ๓.๔ การผังเมือง
- ๓.๕ จัดให้มีที่จอดรถ
- ๓.๖ การรักษาความสะอาดและความเป็นระเบียบเรียบร้อยของบ้านเมือง
- ๓.๗ การควบคุมอาคาร

**๔. ด้านการวางแผน การส่งเสริมการลงทุน พาณิชยกรรมและการท่องเที่ยว มีภารกิจที่
เกี่ยวข้องดังนี้**

- ๔.๑ การจัดทำแผนพัฒนาท้องถิ่นของตนเอง
- ๔.๒ ส่งเสริมให้มีอุตสาหกรรมในครอบครัว
- ๔.๓ ให้มีและส่งเสริมกลุ่มเกษตรกรและกิจการสหกรณ์
- ๔.๔ บำรุงและส่งเสริมการประกอบอาชีพของราษฎร
- ๔.๕ ให้มีตลาด
- ๔.๖ การท่องเที่ยว
- ๔.๗ กิจการเกี่ยวกับการพาณิชย์
- ๔.๘ การส่งเสริม การฝึกและประกอบอาชีพ
- ๔.๙ การพาณิชยกรรมและส่งเสริมการลงทุน

**๕ ด้านการบริหารจัดการและการอนุรักษ์ทรัพยากรธรรมชาติและสิ่งแวดล้อม มีภารกิจที่
เกี่ยวข้อง ดังนี้**

- ๕.๑ คุ้มครองดูแล และบำรุงรักษาป่าไม้ ที่ดิน ทรัพยากรธรรมชาติและสิ่งแวดล้อม รักษา
ความสะอาดของถนน ทางน้ำ ทางเดิน และที่สาธารณะ รวมทั้งกำจัดขยะมูลฝอยและสิ่งปฏิกูล
- ๕.๒ การจัดการสิ่งแวดล้อมและมลพิษต่าง ๆ
- ๕.๓ การกำจัดมูลฝอยและสิ่งปฏิกูล

**๖ ด้านการศาสนา ศิลปวัฒนธรรม จารีตประเพณี และภูมิปัญญาท้องถิ่น มีภารกิจที่เกี่ยวข้อง
ดังนี้**

- ๖.๑ บำรุงรักษาศิลปะ จารีตประเพณี ภูมิปัญญาท้องถิ่นและวัฒนธรรมอันดีงามของ
ท้องถิ่น
- ๖.๒ ส่งเสริมการศึกษา ศาสนา และวัฒนธรรม
- ๖.๓ การจัดการศึกษา
- ๖.๔ การส่งเสริมการกีฬา จารีตประเพณี และวัฒนธรรมอันดีงามของท้องถิ่น

**๗. ด้านการบริหารจัดการและการสนับสนุนการปฏิบัติภารกิจของส่วนราชการและองค์กร
ปกครองส่วนท้องถิ่น มีภารกิจที่เกี่ยวข้อง ดังนี้**

- ๗.๑ สนับสนุนสภาตำบลและองค์กรปกครองส่วนท้องถิ่นอื่นในการพัฒนาท้องถิ่น สนับสนุน
หรือช่วยเหลือส่วนราชการหรือองค์กรปกครองส่วนท้องถิ่นอื่นในการพัฒนาท้องถิ่น

- ๗.๒ ปฏิบัติหน้าที่อื่นตามที่ทางราชการมอบหมายโดยจัดสรรงบประมาณหรือบุคลากรให้ตามความจำเป็นและสมควร
 - ๗.๓ การประสานและให้ความร่วมมือในการปฏิบัติหน้าที่ของสภาตำบลและองค์กรปกครองส่วนท้องถิ่น
 - ๗.๔ การสร้างและบำรุงรักษาทางบกและทางน้ำที่เชื่อมต่อระหว่างองค์กรปกครองส่วนท้องถิ่นอื่น
 - ๗.๕ การให้บริการแก่เอกชน ส่วนราชการ หน่วยงานของรัฐ รัฐวิสาหกิจ หรือองค์กรปกครองส่วนท้องถิ่นอื่น
 - ๗.๖ การแบ่งสรรเงินซึ่งตามกฎหมายจะต้องแบ่งให้แก่สภาตำบลและองค์กรปกครองส่วนท้องถิ่นอื่น
- ภารกิจทั้ง ๗ ด้าน ตามที่กฎหมายกำหนดให้อำนาจองค์การบริหารส่วนตำบล สามารถจะแก้ไขปัญหาขององค์การบริหารส่วนตำบลสำโรงได้เป็นอย่างดี มีประสิทธิภาพและประสิทธิผล โดยคำนึงถึงความต้องการของประชาชนในเขตพื้นที่ที่ประกอบด้วย การดำเนินการขององค์การบริหารส่วนตำบล จะต้องสอดคล้องกับแผนพัฒนาเศรษฐกิจและสังคมแห่งชาติ แผนพัฒนาจังหวัด แผนพัฒนาอำเภอ แผนพัฒนาตำบล นโยบายของรัฐบาล และนโยบายของผู้บริหารขององค์การบริหารส่วนตำบลเป็นสำคัญ

การวิเคราะห์ศักยภาพการพัฒนาตามหลัก SWOT ขององค์การบริหารส่วนตำบลสำโรงเป็นรายด้าน แยกตามยุทธศาสตร์ พบว่า

๑. ด้านโครงสร้างพื้นฐาน

จุดแข็ง (Strength=s)

๑. การคมนาคม ถนนหนทาง ใช้งานได้ดีพอสมควร
๒. มีแหล่งน้ำที่สร้างขึ้นไว้ใช้ในการเกษตร
๓. มีระบบประปา มีแหล่งน้ำ ไว้ใช้เพื่อการอุปโภค - บริโภค
๔. มีไฟฟ้า โทรศัพท์ ในการอำนวยความสะดวกต่อการดำรงชีวิต

จุดอ่อน (Weakness=W)

โครงสร้างพื้นฐานในหมู่บ้าน ยังไม่ดีพอ ถนนเป็นถนนดิน หินคลุก มีสภาพเป็นหลุมเป็นบ่อ การคมนาคมไม่สะดวกเท่าที่ควรโดยเฉพาะในฤดูฝน

โอกาส (Opportunity=O)

๑. หน่วยงานอื่น ๆ เช่น องค์การบริหารส่วนจังหวัด กรมทางหลวงชนบทให้การสนับสนุนงบประมาณในเส้นทางสายหลักที่ต้องใช้งบประมาณจำนวนมากอย่างต่อเนื่อง
๒. พระราชบัญญัติกำหนดแผนและขั้นตอนการกระจายอำนาจให้แก่องค์กรปกครองส่วนท้องถิ่นมีหน้าที่ในการจัดระบบบริการสาธารณะ เพื่อประโยชน์ของประชาชนในท้องถิ่น โดยที่หน่วยงานส่วนกลางและส่วนภูมิภาค ส่งเสริมและสนับสนุนการถ่ายโอนภารกิจให้แก่ อบต.

อุปสรรคหรือข้อจำกัด (Threat=T)

๑. การพัฒนาด้านโครงสร้างพื้นฐานเป็นไปได้ช้ากว่าการขยายตัวของชุมชน

๒. การพัฒนาด้านสังคมและคุณภาพชีวิต

จุดแข็ง (Strength=s)

๑. ด้านการบริหารจัดการ ผู้นำ ผู้บริหาร สนับสนุนแนวคิดและกำหนดนโยบายการพัฒนาในด้านสังคมและสาธารณสุขอย่างต่อเนื่อง

๒. บุคลากร องค์กรบริหารส่วนตำบลสำโรง มีบุคลากรและอัตรากำลัง จำนวนและคุณวุฒิ อยู่ในระดับที่พร้อมที่จะดำเนินการตามนโยบายการบริหารงาน

๓. องค์กรบริหารส่วนตำบลจัดสรร งบประมาณสนับสนุนการดูแลสุขภาพ ของประชาชนอย่างต่อเนื่อง

๔. องค์กรบริหารส่วนตำบลสนับสนุน กิจกรรมกีฬาและนันทนาการของ นักเรียน หมู่บ้านและตำบลอย่างต่อเนื่อง พร้อมทั้งจัดหาสถานที่เพื่อให้ประชาชนใช้ออกกำลังกายในหมู่บ้าน

๕. องค์กรบริหารส่วนตำบลจัดกิจกรรมส่งเสริมประเพณีวัฒนธรรมในท้องถิ่นอย่างต่อเนื่อง เช่น รดน้ำผู้สูงอายุ แห่เทียนเข้าพรรษา ลอยกระทง ฯลฯ

จุดอ่อน (Weakness=W)

๑. ระบบฐานข้อมูลด้านสังคมและสาธารณสุขไม่ถูกต้อง ไม่ชัดเจน ประชาชนให้ข้อมูลที่คลาดเคลื่อน

๒. ประชาชนยังขาดความสนใจ และความจริงจัง หรือตั้งใจจริงในโครงการที่รัฐจัดให้ความช่วยเหลือ

๓. หน่วยงานระดับหมู่บ้านที่ทำหน้าที่คัดเลือกผู้รับสวัสดิการจากทางจังหวัดและจากองค์กรบริหารส่วนตำบลยังไม่มีกระบวนการคัดเลือกที่เป็นที่ยอมรับของประชาชนอย่างแท้จริง

๔. ผู้นำระดับหมู่บ้านและประชาชนยังไม่เห็นความสำคัญเรื่องการส่งเสริมการออกกำลังกายอย่างจริงจัง

อุปสรรคหรือข้อจำกัด (Threat=T)

๑. การแก้ไขปัญหาด้านสังคมและการสาธารณสุข เป็นงานที่ต้องอาศัยความร่วมมือจากหลายๆส่วนที่ต้องประสานงานกัน ถึงจะเกิดผลสัมฤทธิ์

๒. ระเบียบกฎหมายที่เกี่ยวข้องค่อนข้างมากทำให้การดำเนินงานไม่คล่องตัว เกิดความล่าช้าในการทำงาน ประชาชนจึงเกิดความเบื่อหน่าย

๓. กระแสวัฒนธรรมตะวันตกและวัตถุนิยม เข้าแทนที่ประเพณีดั้งเดิมของท้องถิ่นและวิถีชีวิตของประชาชน ทำให้สถาบันครอบครัวอ่อนแอ ผู้ด้อยโอกาสขาดการดูแลจากครอบครัว

๔. การป้องกันโรคติดต่อบางชนิดไม่สามารถทำได้ครอบคลุมพื้นที่ทั้งตำบลได้ เช่น โรคเอดส์ โรคไข้เลือดออก

โอกาส (Opportunity=O)

๑. ยุทธศาสตร์การพัฒนาด้านสังคมและการสาธารณสุขเป็นยุทธศาสตร์การพัฒนาระดับชาติที่รัฐบาลส่งเสริม

๒. ยุทธศาสตร์การพัฒนาด้านสังคมเป็นยุทธศาสตร์การพัฒนาจังหวัดขอนแก่น โอกาสที่จะขอรับการสนับสนุนงบประมาณมีมาก

๓. องค์กรบริหารส่วนตำบลมีอำนาจหน้าที่ในการจัดสรรงบประมาณเพื่อดูแลผู้ด้อยโอกาสในตำบลได้ โดยใช้กระบวนการคัดเลือกจากคณะกรรมการในหมู่บ้านและตำบล

๔. ได้รับความร่วมมือในด้านการดูแลสุขภาพอนามัยจากหน่วยงานที่เกี่ยวข้องเป็นอย่างดี เช่น โรงพยาบาลส่งเสริมสุขภาพประจำตำบล

๕. มีการถ่ายโอนอำนาจในการจัดการศึกษาขั้นพื้นฐานให้แก่องค์กรปกครองส่วนท้องถิ่น

๓. การพัฒนาด้านเศรษฐกิจ

จุดแข็ง (Strengths)

๑. องค์การบริหารส่วนตำบลมีการจัดสรรงบประมาณในการพัฒนากลุ่มอาชีพและวิสาหกิจชุมชนอย่างต่อเนื่อง

๒. มีคณะกรรมการศูนย์ถ่ายทอดเทคโนโลยีประจำตำบลทำหน้าที่ประสานงานระดับหมู่บ้าน ตำบลและอำเภอ ในด้านการส่งเสริมการเกษตรและการส่งเสริมกลุ่มอาชีพต่าง ๆ

๓. องค์การบริหารส่วนตำบลสนับสนุนเงินทุนในการประกอบอาชีพของกลุ่มเกษตรกรและวิสาหกิจชุมชน

จุดอ่อน (Weakness=W)

๑. ขาดบุคลากรด้านการบริหารจัดการกลุ่มอาชีพและวิสาหกิจชุมชน

๒. การรวมกลุ่มเพื่อประกอบอาชีพของประชาชนในตำบลอยู่ในเกณฑ์ต่ำ

๓. การพัฒนาผลผลิตของสินค้าเกษตรให้มีคุณภาพเพิ่มขึ้น และลดต้นทุนในการผลิตยังไม่มี การดำเนินการที่เป็นรูปธรรม

โอกาส (Opportunity=O)

๑. มีหน่วยงานภายนอกเข้ามาดูแลด้านการฝึกอบรมอาชีพ พัฒนาทักษะฝีมือแรงงานด้านต่าง ๆ

๒. หน่วยงานระดับจังหวัดจัดสรรเงินทุนสนับสนุนกลุ่มเกษตรกรที่มีผลการดำเนินการของกลุ่มต่อเนื่องและเป็นรูปธรรม

อุปสรรคหรือข้อจำกัด (Threat=T)

๑. การแก้ไขปัญหาด้านเศรษฐกิจและความยากจน เป็นงานที่ต้องอาศัยความร่วมมือจากหลาย ๆ ส่วนที่ต้องประสานงานกัน ถึงจะเกิดผลสัมฤทธิ์

๒. ระเบียบกฎหมายที่เกี่ยวข้อง ค่อนข้างมากทำให้การดำเนินงานไม่คล่องตัว เกิดความล่าช้าในการทำงาน ประชาชนจึงเกิดความเบื่อหน่าย

๓. การจัดกิจกรรมให้ความรู้ในการพัฒนาอาชีพ ต้องใช้เวลาและมีการติดตามประเมินผล ทำให้เป็นอุปสรรคในการเข้าร่วมกิจกรรมของสมาชิกกลุ่ม เนื่องจากต้องประกอบอาชีพหลักของครอบครัว

๔. การพัฒนาด้านผังเมือง ทรัพยากรธรรมชาติและสิ่งแวดล้อม

จุดแข็ง (Strengths)

๑. ด้านการบริหารจัดการและความต้องการ ประชาชนมีความต้องการ ผู้นำ ผู้บริหาร สนับสนุนแนวคิดและกำหนดนโยบายการพัฒนาในด้านการบริหารจัดการทรัพยากรธรรมชาติและสิ่งแวดล้อมอย่างต่อเนื่อง

๒. ผู้บริหารท้องถิ่นมีนโยบายสนับสนุนการอนุรักษ์ทรัพยากรธรรมชาติและสิ่งแวดล้อมในท้องถิ่น

จุดอ่อน (Weakness=W)

1. ผู้นำชุมชนไม่ค่อยตระหนักและเห็นความสำคัญในการอนุรักษ์ทรัพยากรธรรมชาติและสิ่งแวดล้อม
2. การจัดตั้งเครือข่ายในระดับหมู่บ้านทำได้ไม่ทั่วถึง

โอกาส (Opportunity=O)

1. การบริหารจัดการทรัพยากรธรรมชาติเป็นยุทธศาสตร์การพัฒนาที่จังหวัดให้ความสำคัญ และได้กำหนดไว้เป็นยุทธศาสตร์การพัฒนาของจังหวัด
2. กระแสสังคมให้ความสำคัญเรื่องสิ่งแวดล้อม

อุปสรรคหรือข้อจำกัด (Threat=T)

1. การให้ความรู้แก่ประชาชนในการอนุรักษ์ทรัพยากรธรรมชาติและสิ่งแวดล้อมขาดความต่อเนื่องทั้งจากภาครัฐบาลและหน่วยงานอื่น ๆ ที่ทำงานด้านสิ่งแวดล้อม

๕. การพัฒนาด้านการศึกษา ศาสนา วัฒนธรรมและการกีฬา

จุดแข็ง (Strength=s)

1. ด้านการบริหารจัดการ ผู้นำ ผู้บริหาร สนับสนุนแนวคิดและกำหนดนโยบายการพัฒนาในด้านการศึกษา ศาสนา และวัฒนธรรม
2. บุคลากร องค์การบริหารส่วนตำบลสำโรง มีบุคลากรและอัตรากำลัง จำนวนและคุณวุฒิ อยู่ในระดับที่พร้อมที่จะดำเนินการตามนโยบายการบริหารงาน
3. งบประมาณ ต้นทุนการดำเนินงาน โดยเฉลี่ยอยู่ในระดับที่ไม่สูง
4. เทคนิคการทำงาน ส่วนมาก เป็นงานที่ไม่ต้องใช้เทคนิคและวิธีการทำงานในระดับสูง

จุดอ่อน (Weakness=W)

1. ระบบฐานข้อมูลด้านการศึกษา ศาสนา วัฒนธรรมและการกีฬาไม่ถูกต้อง ไม่ชัดเจน ประชาชนให้ข้อมูลที่คลาดเคลื่อน
2. ยังไม่มีบุคลากรที่มีความชำนาญเฉพาะด้านมารับผิดชอบงานด้านการกีฬา

โอกาส (Opportunity=O)

1. ยุทธศาสตร์การพัฒนาด้านการศึกษาเป็นยุทธศาสตร์การพัฒนาระดับชาติที่รัฐบาลส่งเสริม
2. ยุทธศาสตร์การพัฒนาวัฒนธรรมประเพณีท้องถิ่นเป็นยุทธศาสตร์ที่จังหวัดให้ความสำคัญ

อุปสรรคหรือข้อจำกัด (Threat=T)

1. การแก้ไขปัญหาด้านการศึกษา ศาสนา วัฒนธรรมและการกีฬา เป็นงานที่ต้องอาศัยความร่วมมือจากหลายๆ ส่วน ที่ต้องประสานงานกัน ถึงจะเกิดผลสัมฤทธิ์

๖. ด้านการบริหารจัดการองค์กร และส่งเสริมการมีส่วนร่วมของประชาชน

จุดแข็ง (Strengths)

๑. องค์กรบริหารส่วนตำบลมีนโยบายในการสนับสนุนการพัฒนาบุคลากรอย่างสม่ำเสมอ
๒. องค์กรบริหารส่วนตำบลพัฒนาระบบบริหารจัดการและจัดหาอุปกรณ์เทคโนโลยีมาใช้ในการบริหาร
๓. องค์กรบริหารส่วนตำบลส่งเสริมกระบวนการมีส่วนร่วมของประชาชนทุกภาคส่วน

จุดอ่อน (Weakness=W)

๑. ประชาชนยังขาดความสนใจในเรื่องการเมืองการปกครอง
๒. ประชาชนยังไม่เข้าใจบทบาทของตนเองในการพัฒนาท้องถิ่น
๓. การจัดหาอุปกรณ์เทคโนโลยีในการบริหารและบริการประชาชนยังมีไม่เพียงพอ
๔. ประชาชนเห็นความสำคัญของการมีส่วนร่วมในการบริหารงานขององค์กรบริหารส่วนตำบลในเกณฑ์

ต่ำ

โอกาส (Opportunity=O)

๑. ยุทธศาสตร์การพัฒนาด้านการเมือง การบริหารราชการที่ดี เป็นยุทธศาสตร์การพัฒนา ระดับชาติที่รัฐบาลส่งเสริม
๒. ยุทธศาสตร์การพัฒนาด้าน การเมือง การบริหารราชการที่ดี เป็นยุทธศาสตร์การพัฒนา จังหวัดนครปฐม มีโอกาสได้รับการสนับสนุนมาก
๓. กรมส่งเสริมการปกครองท้องถิ่น มีนโยบายให้องค์กรปกครองส่วนท้องถิ่นใช้เทคโนโลยีในการทำงาน เช่น อินเทอร์เน็ต ระบบฐานข้อมูล
๔. กรมส่งเสริมการปกครองท้องถิ่น จัดอบรมการใช้คอมพิวเตอร์ให้กับบุคลากรขององค์กรปกครองส่วน ท้องถิ่นในสายงานที่เกี่ยวข้องครอบคลุมทุกตำแหน่ง

อุปสรรคหรือข้อจำกัด (Threat=T)

๑. การพัฒนาด้านการเมือง การบริหาร เป็นงานที่ต้องอาศัยความร่วมมือจากหลายๆส่วนที่ต้อง ประสานงานกัน ถึงจะเกิดผลสัมฤทธิ์
๒. การพัฒนาด้านการเมือง การบริหาร เป็นงานที่ต้องอาศัยจิตสำนึก เกี่ยวกับการใช้ ดุลพินิจส่วนบุคคล จึงเป็นงานที่ค่อนข้างจะคาดเดาผลงานได้ยาก
๓. ระเบียบต่าง ๆ ในการปฏิบัติงานขององค์กรบริหารส่วนตำบลกำหนดให้ประชาชนมีส่วนร่วมในการ บริหารงานขององค์กรบริหารส่วนตำบลในหลายงาน เช่น การจัดทำแผนพัฒนาตำบล การจัดซื้อจัดจ้าง ฯลฯ

๖. ภารกิจหลักและภารกิจรองที่ องค์การบริหารส่วนตำบลลำโรง จะดำเนินการ มีดังนี้

ภารกิจหลัก

- ๑ ด้านการปรับปรุงโครงสร้างพื้นฐาน
๒. ด้านการส่งเสริมคุณภาพชีวิต
๓. ด้านการจัดระเบียบชุมชน สังคม และการรักษาความสงบเรียบร้อย
๔. ด้านการอนุรักษ์ทรัพยากรธรรมชาติและสิ่งแวดล้อม
๕. ด้านการพัฒนาการเมืองและการบริหาร
๖. ด้านการส่งเสริมการศึกษา
๗. ด้านการป้องกันและบรรเทาสาธารณภัย

ภารกิจรอง

๑. การฟื้นฟูวัฒนธรรมและส่งเสริมประเพณี
๒. การสนับสนุนและส่งเสริมศักยภาพกลุ่มอาชีพ
๓. การส่งเสริมการเกษตรและการประกอบอาชีพทางการเกษตร
๔. ด้านการวางแผน การส่งเสริมการลงทุน
๕. การสนับสนุนและส่งเสริมอุตสาหกรรมในครัวเรือน

๗. สรุปปัญหาและแนวทางในการกำหนดโครงสร้างส่วนราชการและกรอบอัตรากำลัง

วิเคราะห์อัตรากำลังที่มี ขององค์การบริหารส่วนตำบลลำโรง

การวิเคราะห์สภาวะแวดล้อม (SWOT Analysis) เป็นเครื่องมือในการประเมินสถานการณ์สำหรับองค์กร ซึ่งช่วยผู้บริหารกำหนด จุดแข็ง และ จุดอ่อน ขององค์กร จากสภาพแวดล้อมภายใน โอกาสและอุปสรรคจากสภาพแวดล้อมภายนอก ตลอดจนผลกระทบจากปัจจัย ต่าง ๆ ต่อการทำงานขององค์กร การวิเคราะห์ SWOT Analysis เป็นเครื่องมือในการวิเคราะห์สถานการณ์ เพื่อให้ ผู้บริหารรู้จุดแข็ง จุดอ่อน โอกาส และอุปสรรคขององค์กร ซึ่งจะช่วยให้ทราบว่าจะองค์กรได้เดินทางมาถูกทิศและไม่ หลงทาง นอกจากนี้ยังบอกได้ว่า องค์กรมีแรงขับเคลื่อน ไปยังเป้าหมายได้ดีหรือไม่ มั่นใจได้อย่างไรว่าระบบการ ทำงานในองค์กรยังมีประสิทธิภาพอยู่ มีจุดอ่อนที่จะต้องปรับปรุงอย่างไร ซึ่งการวิเคราะห์สภาวะแวดล้อม SWOT Analysis มีปัจจัยที่ควรนำมาพิจารณา ๒ ส่วน ดังนี้

๑. ปัจจัยภายใน (Internal Environment Analysis) ได้แก่

๑.๑ S มาจาก Strengths

หมายถึง จุดเด่นหรือจุดแข็ง ซึ่งเป็นผลมาจากปัจจัยภายใน เป็นข้อดีที่ เกิดจากสภาพแวดล้อมภายในองค์กร เช่น จุดแข็งด้านส่วนประสม จุดแข็งด้านการเงิน จุดแข็งด้านการผลิต จุดแข็ง ด้านทรัพยากรบุคคล องค์กรจะต้องใช้ประโยชน์จากจุดแข็งในการกำหนดกลยุทธ์

๑.๒ W มาจาก Weaknesses

หมายถึง จุดด้อยหรือจุดอ่อน ซึ่งเป็นผลมาจากปัจจัยภายใน เป็น ปัญหาหรือ ข้อบกพร่องที่เกิดจากสภาพแวดล้อมภายในต่างๆ ขององค์กร ซึ่งองค์กรจะต้องหาวิธีในการแก้ปัญหาเหล่านั้น

๒. ปัจจัยภายนอก (External Environment Analysis) ได้แก่

๒.๑ O มาจาก Opportunities

หมายถึง โอกาส เป็นผลจากการที่สภาพแวดล้อม ภายนอกขององค์กรเอื้อประโยชน์หรือส่งเสริมการดำเนินงานขององค์กร โอกาสแตกต่างจากจุดแข็งตรงที่โอกาสนั้น เป็นผลมาจากสภาพแวดล้อมภายนอก แต่จุดแข็งนั้นเป็นผลมาจากสภาพแวดล้อมภายใน ผู้บริหารที่ดีจะต้องเสาะแสวงหาโอกาสอยู่เสมอ และใช้ประโยชน์จากโอกาสนั้น

๒.๒ T มาจาก Threats

หมายถึง อุปสรรค เป็นข้อจำกัดที่เกิดจากสภาพแวดล้อม ภายนอก ซึ่งการบริหารจำเป็นต้องปรับกลยุทธ์ให้สอดคล้องและพยายามขจัดอุปสรรค ต่างๆ ที่เกิดขึ้นให้ได้จริง

วิเคราะห์ปัจจัยภายใน ภายนอก (SWOT) ของบุคลากรในสังกัด องค์การบริหารส่วนตำบลลำโรง (ระดับตัวบุคลากร)

<p><u>จุดแข็ง S</u></p> <ol style="list-style-type: none">๑. มีภูมิลำเนาอยู่ในพื้นที่ อบต. และพื้นที่ใกล้ อบต.๒. มีอายุเฉลี่ย ๒๕ – ๔๐ ปี เป็นวัยทำงาน๓. มีผู้หญิงมากกว่าผู้ชายทำให้การทำงานละเอียดรอบครอบไม่มีพฤติกรรมเสี่ยงต่อการทุจริต๔. มีการพัฒนาศึกษาหาความรู้เพิ่มเติมอยู่เสมอ๕. เป็นคนในชุมชนสามารถทำงานคล่องตัว โดยใช้ความสัมพันธ์ส่วนตัวได้	<p><u>จุดอ่อน W</u></p> <ol style="list-style-type: none">๑. บางส่วนมีความรู้ไม่สอดคล้องกับภารกิจของ อบต.๒. ทำงานในลักษณะเชื่อความคิดส่วนตัวมากกว่าหลักการและเหตุผลที่ถูกต้องของทางราชการ๓. มีภาระหนี้สิน
<p><u>โอกาส O</u></p> <ol style="list-style-type: none">๑. มีความใกล้ชิดคุ้นเคยกับประชาชนทำให้เกิดความร่วมมือในการทำงานง่ายขึ้น๒. มีความจริงใจในการพัฒนาอุทิศตนได้ตลอดเวลา๓. ชุมชนยังมีความคาดหวังในตัวผู้บริหารและการทำงานและ อบต.ในฐานะตัวแทน	<p><u>ข้อจำกัด T</u></p> <ol style="list-style-type: none">๑. ส่วนมากมีเงินเดือน/ค่าจ้างน้อย รายได้ไม่เพียงพอ๒. ระดับความรู้ไม่เหมาะสมสอดคล้องกับความยากของงาน๓. พื้นที่กว้างทำให้บุคลากรที่มีอยู่ไม่พอให้บริการ๔. มีความก้าวหน้าในวงแคบ

วิเคราะห์ปัจจัยภายใน ภายนอก (SWOT)
ขององค์การบริหารส่วนตำบลลำโรง (ระดับองค์กร)

<p><u>จุดแข็ง</u> S</p> <ol style="list-style-type: none">บุคลากรมีความรักถิ่นไม่ต้องการย้ายการเดินทางสะดวกทำงานเกินเวลาได้ชุมชนยังมีความคาดหวังในตัวผู้บริหารและการทำงาน และ อบต.ในฐานะตัวแทนมีการส่งเสริมการศึกษาและฝึกอบรมบุคลากรให้โอกาสในการพัฒนาและส่งเสริมความก้าวหน้าของบุคลากรภายในองค์กรอย่างเสมอภาคกันส่งเสริมให้มีการนำความรู้และทักษะใหม่ ๆ ที่ได้จากการศึกษาและฝึกอบรมมาใช้ในการปฏิบัติงาน	<p><u>จุดอ่อน</u> W</p> <ol style="list-style-type: none">ขาดบุคลากรที่มีความรู้เฉพาะด้านทางวิชาชีพพื้นที่พัฒนากว้าง ปัญหาทำให้บางสายงานมีบุคลากรไม่เพียงพอหรือไม่มีอาคารสำนักงานคับแคบ ,
<p><u>โอกาส</u> O</p> <ol style="list-style-type: none">ประชาชนให้ความร่วมมือในการพัฒนา อบต.ดีมีความคุ้นเคยกันทุกคนบุคลากรมีถิ่นที่อยู่กระจายทั่วเขต อบต. ทำให้รู้สภาพพื้นที่ ทิศนคติของประชาชนได้ดีบุคลากรมีการพัฒนาความรู้ปริญญาตรี /ปริญญาโทเพิ่มขึ้นผู้บริหารและผู้บังคับบัญชาตามสายงานมีบทบาทในการช่วยให้บุคลากรบรรลุเป้าประสงค์	<p><u>ข้อจำกัด</u> T</p> <ol style="list-style-type: none">มีระบบอุปถัมภ์และกลุ่มพรรคพวกจากความสัมพันธ์แบบเครือญาติในชุมชน การดำเนินการทางวินัยเป็นไปได้ยากมักกระทบญาติพี่น้องขาดบุคลากรที่มีความเชี่ยวชาญบางสายงาน ความรู้ที่มีจำกัดทำให้ต้องเพิ่มพูนความรู้ให้หลากหลายจึงจะทำงานได้ ครอบคลุมภารกิจ ของ อบต.งบประมาณน้อยเมื่อเปรียบเทียบกับพื้นที่ จำนวนประชากร และภารกิจ

๘. โครงสร้างการกำหนดส่วนราชการ

๘.๑ การกำหนดโครงสร้างส่วนราชการ

องค์การบริหารส่วนตำบลสำโรง ได้กำหนดภารกิจหลักและภารกิจรองที่จะดำเนินการดังกล่าว โดยกำหนดตำแหน่งของพนักงานส่วนตำบลให้ตรงกับภารกิจ และในระยะแรกการกำหนดโครงสร้างส่วนราชการที่จะรองรับการดำเนินการตามภารกิจนั้น อาจกำหนดเป็นภารกิจอยู่ในรูปของงาน และในระยะต่อไป เมื่อมีการดำเนินการตามภารกิจนั้น และองค์การบริหารส่วนตำบลพิจารณาเห็นว่า ภารกิจนั้นมีปริมาณงานมากพอ ก็อาจจะพิจารณาตั้งเป็นส่วนต่อไป โดยเริ่มแรกกำหนดโครงสร้างไว้ ดังนี้

โครงสร้างตามแผนอัตรากำลังปัจจุบัน	โครงสร้างตามแผนอัตรากำลังใหม่	หมายเหตุ
๑. ปลัด อบต.(นบพ.งานท้องถิ่น)	๑. ปลัด อบต.(นบพ.งานท้องถิ่น)	
๒. รองปลัด อบต.(นบพ.งานท้องถิ่น)	๒. รองปลัด อบต.(นบพ.งานท้องถิ่น)	
๓. สำนักปลัดองค์การบริหารส่วนตำบล	๓. สำนักปลัดองค์การบริหารส่วนตำบล	
๓.๑ งานบริหารทั่วไป	๓.๑ งานบริหารทั่วไป	
๓.๒ งานนโยบายและแผน	๓.๒ งานนโยบายและแผน	
๓.๓ งานกฎหมายและคดี	๓.๓ งานกฎหมายและคดี	
๓.๔ งานสวัสดิการและพัฒนาชุมชน	๓.๔ งานสวัสดิการและพัฒนาชุมชน	
๓.๕ งานป้องกันและบรรเทาสาธารณภัย	๓.๕ งานป้องกันและบรรเทาสาธารณภัย	
๔. กองคลัง	๔. กองคลัง	
๔.๑ งานการเงินและบัญชี	๔.๑ งานการเงิน	
๔.๒ งานพัฒนาและจัดเก็บรายได้	๔.๒ งานพัฒนาและจัดเก็บรายได้	
๔.๓ งานทะเบียนทรัพย์สินและพัสดุ	๔.๓ งานทะเบียนทรัพย์สินและพัสดุ	
๕. กองช่าง	๕. กองช่าง	
๕.๑ งานก่อสร้าง	๕.๑ งานก่อสร้าง	
๕.๒ งานออกแบบและควบคุมอาคาร	๕.๒ งานออกแบบและควบคุมอาคาร	
๕.๓ งานประสานสาธารณูปโภค	๕.๓ งานประสานสาธารณูปโภค	
๖. กองสาธารณสุขและสิ่งแวดล้อม	๖. กองสาธารณสุขและสิ่งแวดล้อม	
๖.๑ งานอนามัยและสิ่งแวดล้อม	๖.๑ งานอนามัยและสิ่งแวดล้อม	
๖.๒ งานส่งเสริมสุขภาพและสาธารณสุข	๖.๒ งานส่งเสริมสุขภาพและสาธารณสุข	
๗. กองการศึกษา ศาสนาและวัฒนธรรม	๗. กองการศึกษา ศาสนาและวัฒนธรรม	
๗.๑ งานบริหารการศึกษา	๗.๑ งานบริหารการศึกษา	
๗.๒ งานส่งเสริมการศึกษา ศาสนาและวัฒนธรรม	๗.๒ งานส่งเสริมการศึกษา ศาสนาและวัฒนธรรม	
๘. หน่วยตรวจสอบภายใน	๘. หน่วยตรวจสอบภายใน	
๘.๑ งานตรวจสอบภายใน	๘.๑ งานตรวจสอบภายใน	

๘.๒ การวิเคราะห์การกำหนดตำแหน่ง

องค์การบริหารส่วนตำบลสำโรง ได้กำหนดส่วนราชการตามภารกิจหน้าที่ จึงกำหนดตำแหน่งและอัตราจำนวนบุคลากรเพิ่มขึ้นในตำแหน่งดังต่อไปนี้การจัดทำกรอบอัตรากำลัง ๓ ปี พ.ศ. ๒๕๖๑ – ๒๕๖๓

ที่	โครงสร้างตามแผนอัตรากำลังปัจจุบัน	ที่	โครงสร้างตามแผนอัตรากำลังใหม่	หมายเหตุ
๑	ปลัด อบต. (นบพ.งานท้องถิ่น ระดับต้น)(๑)	๑	ปลัด อบต. (นบพ.งานท้องถิ่น ระดับต้น)(๑)	
๒	รองปลัด อบต.(นบพ.งานท้องถิ่น ระดับต้น)(๑))(๑)	๒	รองปลัด อบต.(นบพ.งานท้องถิ่น ระดับต้น)(๑))(๑)	
๓	สำนักปลัดองค์การบริหารส่วนตำบล	๓	สำนักปลัดองค์การบริหารส่วนตำบล	
	๓.๑ หน.สำนักปลัดอบต.(นบพ.งานทั่วไป ระดับต้น)(๑)		๓.๑ หน.สำนักปลัดอบต.(นบพ.งานทั่วไป ระดับต้น)(๑)	
	งานบริหารทั่วไป		งานบริหารทั่วไป	
	๓.๒ นักทรัพยากรบุคคล ปก./ชก. (๑)		๓.๒ นักทรัพยากรบุคคล ปก./ชก. (๑)	
	๓.๓ ผู้ช่วยนักทรัพยากรบุคคล.(คุณวุฒิ)(๑)		๓.๓ ผู้ช่วยนักทรัพยากรบุคคล.(คุณวุฒิ)(๑)	
	๓.๔ นักการ(ทั่วไป)(๑)		๓.๔ นักการ(ทั่วไป)(๑)	
	๓.๕ คนงานทั่วไป(ทั่วไป)(๑)		๓.๕ คนงาน(ทั่วไป)(๑)	
	๓.๖ พนักงานขับรถยนต์(พ.ทั่วไป)(ว่าง)		๓.๖ พนักงานขับรถยนต์(พ.ทั่วไป)(ว่าง)	ว่าง
	งานนโยบายและแผน		งานนโยบายและแผน	
	๓.๗ นักวิเคราะห์นโยบายและแผน ปก./ชก. (๑)		๓.๗ นักวิเคราะห์นโยบายและแผน ปก./ชก. (๑)	
	งานกฎหมายและคดี		งานกฎหมายและคดี	
	๓.๘ นิติกร ปก./ชก. (๑)		๓.๘ นิติกร ปก./ชก. (๑)	
	งานสวัสดิการและพัฒนาชุมชน		งานสวัสดิการและพัฒนาชุมชน	
	๓.๙ นักพัฒนาชุมชน ปก./ชก. (๑)		๓.๙ นักพัฒนาชุมชน ปก./ชก. (๑)	
	งานป้องกันและบรรเทาสาธารณภัย		งานป้องกันและบรรเทาสาธารณภัย	
	๓.๑๐ จพง.ป้องกันและบรรเทาสาธารณภัย ปง./ชง. (๑)		๓.๑๐ จพง.ป้องกันและบรรเทาสาธารณภัย ปง./ชง. (๑)	
	๓.๑๑ พนักงานดับเพลิง(ทั่วไป)(๒)		๓.๑๑ พนักงานดับเพลิง(ทั่วไป)(๒)	
๔	กองคลัง	๔	กองคลัง	
	๔.๑ ผู้อำนวยการกองคลัง(นบพ.งานการคลัง ระดับต้น)(๑)		๔.๑ ผู้อำนวยการกองคลัง(นบพ.งานการคลัง ระดับต้น)(๑)	
	งานการเงินและบัญชี		งานการเงิน	
	๔.๒ เจ้าพนักงานการเงินและบัญชี ปง./ชง. (๑)		๔.๒ เจ้าพนักงานการเงินและบัญชี ปง./ชง. (๑)	
	๔.๓ ผู้ช่วยเจ้าพนักงานการเงินและบัญชี(คุณวุฒิ) (๑)		๔.๓ ผู้ช่วยเจ้าพนักงานการเงินและบัญชี(คุณวุฒิ) (๑)	
	งานพัฒนาและจัดเก็บรายได้		งานพัฒนาและจัดเก็บรายได้	
	-		-	
	งานทะเบียนทรัพย์สินและพัสดุ		งานทะเบียนทรัพย์สินและพัสดุ	
	๔.๔ เจ้าพนักงานพัสดุ ปง./ชง. (๑)		๔.๔ เจ้าพนักงานพัสดุ ปง./ชง. (๑)	

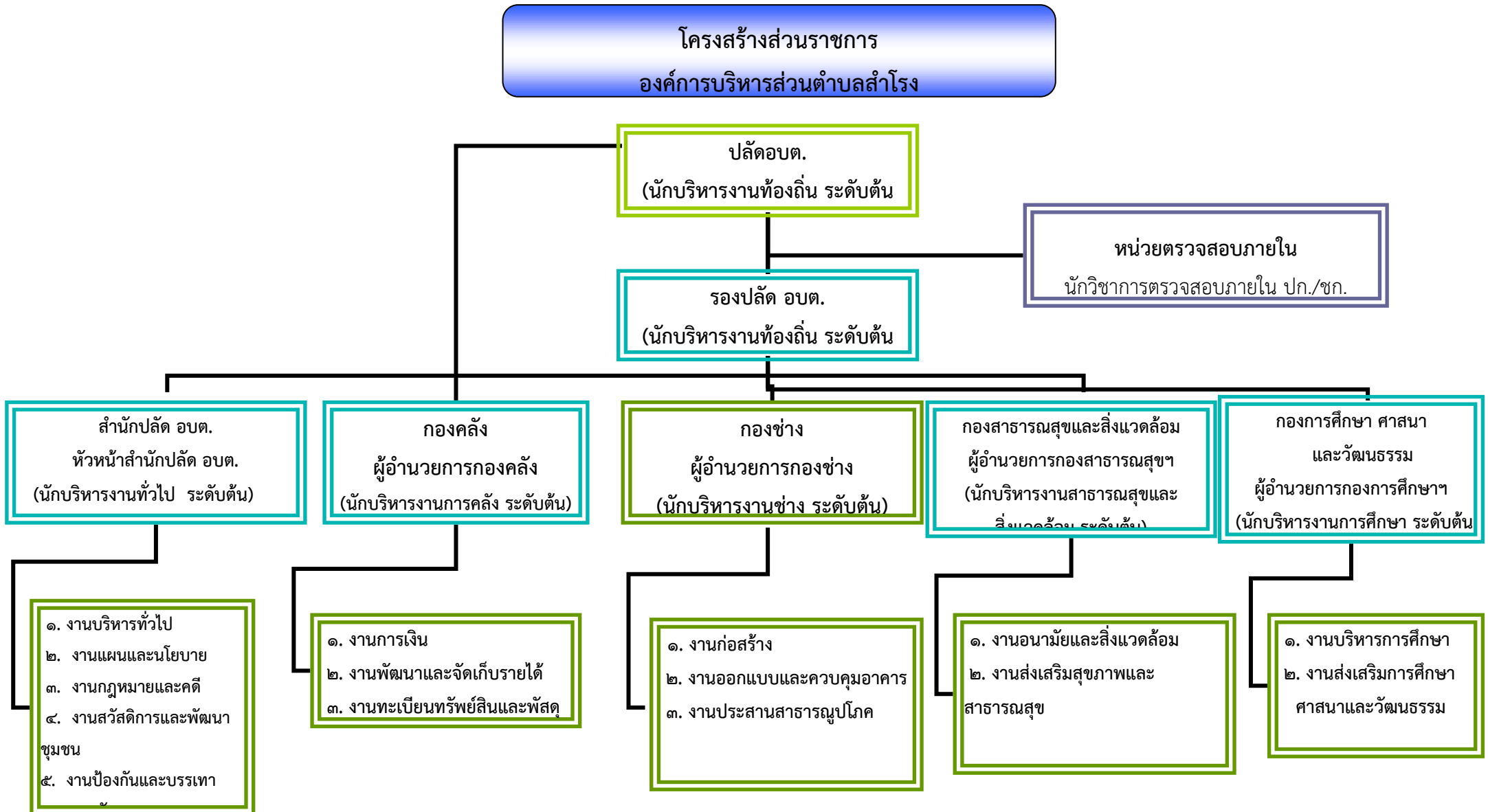
ที่	โครงสร้างตามแผนอัตรากำลังปัจจุบัน	ที่	โครงสร้างตามแผนอัตรากำลังใหม่	หมายเหตุ
๕	กองช่าง	๕	กองช่าง	
	๕.๑ ผู้อำนวยการกองช่าง(นบห.งานช่าง ระดับต้น) (ว่าง)		๕.๑ ผู้อำนวยการกองช่าง(นบห.งานช่าง ระดับต้น) (ว่าง)	ว่าง
	งานก่อสร้าง		งานก่อสร้าง	
	๕.๒ นายช่างโยธา ปง./ชง. (๑)		๕.๒ นายช่างโยธา ปง./ชง. (๑)	
	๕.๓ ผู้ช่วยช่างโยธา(คุณวุฒิ)(๑)		๕.๓ ผู้ช่วยช่างโยธา(คุณวุฒิ)(๑)	
	งานออกแบบและควบคุมอาคาร		งานออกแบบและควบคุมอาคาร	
	๕.๔ เจ้าพนักงานธุรการ ปง./ชง. (๑)		๕.๔ เจ้าพนักงานธุรการ ปง./ชง. (๑)	
	๕.๕ คนงานทั่วไป(ทั่วไป)(๑)		๕.๕ คนงาน(ทั่วไป)(๑)	
	งานประสานสาธารณูปโภค		งานประสานสาธารณูปโภค	
	๕.๖ ผู้ช่วยนายช่างไฟฟ้า(คุณวุฒิ)(๑)		๕.๖ ผู้ช่วยนายช่างไฟฟ้า(คุณวุฒิ)(๑)	
๖	กองสาธารณสุขและสิ่งแวดล้อม	๖	กองสาธารณสุขและสิ่งแวดล้อม	
	๖.๑ ผอ.กองสาธารณสุขฯ(นบห.สาธารณสุขและ สิ่งแวดล้อม ระดับต้น)(ว่าง)		๖.๑ ผอ.กองสาธารณสุขฯ(นบห.สาธารณสุขและ สิ่งแวดล้อม ระดับต้น)(ว่าง)	ว่าง
	งานอนามัยและสิ่งแวดล้อม		งานอนามัยและสิ่งแวดล้อม	
	๖.๒ เจ้าพนักงานสาธารณสุข ปง./ชง. (๑)		๖.๒ เจ้าพนักงานสาธารณสุข ปง./ชง. (๑)	
	๖.๓ คนงานทั่วไป(ทั่วไป)(๑)		๖.๓ คนงาน(ทั่วไป)(๑)	
	งานส่งเสริมสุขภาพและสาธารณสุข		งานส่งเสริมสุขภาพและสาธารณสุข	
	-		-	
๗	กองการศึกษา ศาสนาและวัฒนธรรม	๗	กองการศึกษา ศาสนาและวัฒนธรรม	
	๗.๑ ผู้อำนวยการกองการศึกษาฯ(นบห.งานการศึกษา ระดับต้น)(๑)		๗.๑ ผู้อำนวยการกองการศึกษาฯ(นบห.งาน การศึกษาระดับต้น)(๑)	
	งานบริหารการศึกษา		งานบริหารการศึกษา	
	๗.๒ นักวิชาการศึกษา ปก./ชก. (๑)		๗.๒ นักวิชาการศึกษา ปก./ชก. (๑)	
	งานส่งเสริมการศึกษา ศาสนา และวัฒนธรรม		งานส่งเสริมการศึกษา ศาสนา และวัฒนธรรม	
	๗.๔ เจ้าพนักงานธุรการ ปง./ชง. (๑)		๗.๔ เจ้าพนักงานธุรการ ปง./ชง. (๑)	
	ศูนย์พัฒนาเด็กเล็กตำบลสำโรง		ศูนย์พัฒนาเด็กเล็กตำบลสำโรง	
	๗.๓ ครู(๓)		๗.๓ ครู(๓)	
	๗.๕ ผู้ดูแลเด็ก(ทักษะ)(๑)		๗.๕ ผู้ดูแลเด็ก(ทักษะ)(๑)	
	๗.๖ ผู้ดูแลเด็ก(ทั่วไป)(๑)		๗.๖ ผู้ดูแลเด็ก(ทั่วไป)(๑)	
๘	หน่วยตรวจสอบภายใน	๘	หน่วยตรวจสอบภายใน	
	งานตรวจสอบภายใน		งานตรวจสอบภายใน	
	๘.๑ นักวิชาการตรวจสอบภายใน ปก./ชก. (๑)		๘.๑ นักวิชาการตรวจสอบภายใน ปก./ชก. (๑)	

ที่	สังกัด/ตำแหน่ง ตามกรอบอัตรากำลัง	กรอบ อัตรากำลัง เดิม	อัตราตำแหน่งที่คาดว่าจะ ต้องใช้ในช่วงระยะเวลา ๓ ปีข้างหน้า			อัตรากำลังคน เพิ่ม/ลด			หมายเหตุ
			๒๕๖๑	๒๕๖๒	๒๕๖๓	๒๕๖๑	๒๕๖๒	๒๕๖๓	
	งานทะเบียนทรัพย์สินและพัสดุ								
	๔.๔ เจ้าพนักงานพัสดุ ปง./ชง. (๑)	๑	๑	๑	๑	-	-	-	
๕	กองช่าง								
	๕.๑ ผู้อำนวยการกองช่าง (นบห.งานช่าง ระดับต้น) (ว่าง)	๑	๑	๑	๑	-	-	-	ว่าง
	งานก่อสร้าง								
	๕.๒ นายช่างโยธา ปง./ชง. (๑)	๑	๑	๑	๑	-	-	-	
	๕.๓ ผู้ช่วยช่างโยธา(คุณวุฒิ)(๑)	๑	๑	๑	๑	-	-	-	
	งานออกแบบและควบคุมอาคาร								
	๕.๔ เจ้าพนักงานธุรการ ปง./ชง. (๑)	๑	๑	๑	๑	-	-	-	
	๕.๕ คนงาน(ทั่วไป)(๑)	๑	๑	๑	๑	-	-	-	
	งานประสานสาธารณูปโภค								
	๕.๖ ผู้ช่วยนายช่างไฟฟ้า(คุณวุฒิ)(๑)	๑	๑	๑	๑	-	-	-	
๖	กองสาธารณสุขและสิ่งแวดล้อม								
	๖.๑ ผอ.กองสาธารณสุขฯ (นบห.งานสาธารณสุขและสิ่งแวดล้อม ระดับ ต้น)(ว่าง)	๑	๑	๑	๑	-	-	-	ว่าง
	งานอนามัยและสิ่งแวดล้อม								
	๖.๒ เจ้าพนักงานสาธารณสุข ปง./ชง. (๑)	๑	๑	๑	๑	-	-	-	
	๖.๓ คนงาน(ทั่วไป)(๑)	๑	๑	๑	๑	-	-	-	
	งานส่งเสริมสุขภาพและสาธารณสุข								
	-	-	-	-	-	-	-	-	
๗	กองการศึกษา ศาสนาและวัฒนธรรม								
	๗.๑ ผู้อำนวยการกองการศึกษาฯ (นบห.งานการศึกษา ระดับต้น)(๑)	๑	๑	๑	๑	-	-	-	
	งานบริหารการศึกษา								
	๗.๒ นักวิชาการศึกษา ปก./ชก. (๑)	๑	๑	๑	๑	-	-	-	
	งานส่งเสริมการศึกษา ศาสนา และวัฒนธรรม								
	๗.๓ เจ้าพนักงานธุรการ ปง./ชง. (๑)	๑	๑	๑	๑	-	-	-	

ที่	สังกัด/ตำแหน่ง ตามกรอบอัตรากำลัง	กรอบ อัตรากำลัง เดิม	อัตราตำแหน่งที่คาดว่าจะต้องใช้ในช่วงระยะเวลา ๓ ปีข้างหน้า			อัตรากำลังคน เพิ่ม/ลด			หมายเหตุ
			๒๕๖๑	๒๕๖๒	๒๕๖๓	๒๕๖๑	๒๕๖๒	๒๕๖๓	
	ศูนย์พัฒนาเด็กเล็กตำบลสำโรง								
	๗.๔ ครู(๓)	๓	๓	๓	๓	-	-	-	
	๗.๕ ผู้ดูแลเด็ก(ทักษะ)(๑)	๑	๑	๑	๑	-	-	-	
	๗.๖ ผู้ดูแลเด็ก(ทั่วไป)(๑)	๑	๑	๑	๑	-	-	-	
๘	หน่วยตรวจสอบภายใน								
	งานตรวจสอบภายใน								
	๘.๑ นักวิชาการตรวจสอบภายใน ปก./ชก.(๑)	๑	๑	๑	๑	-	-	-	
	รวมทั้งสิ้น	๓๖	๓๖	๓๖	๓๖	-	-	-	

แพรงเซลล์เอ็กเซลข้อ ๙

๑๐. แผนภูมิโครงสร้างการแบ่งส่วนราชการ อบต.ลำโรง ปิงปประมาณ ๒๕๖๑- ๒๕๖๓

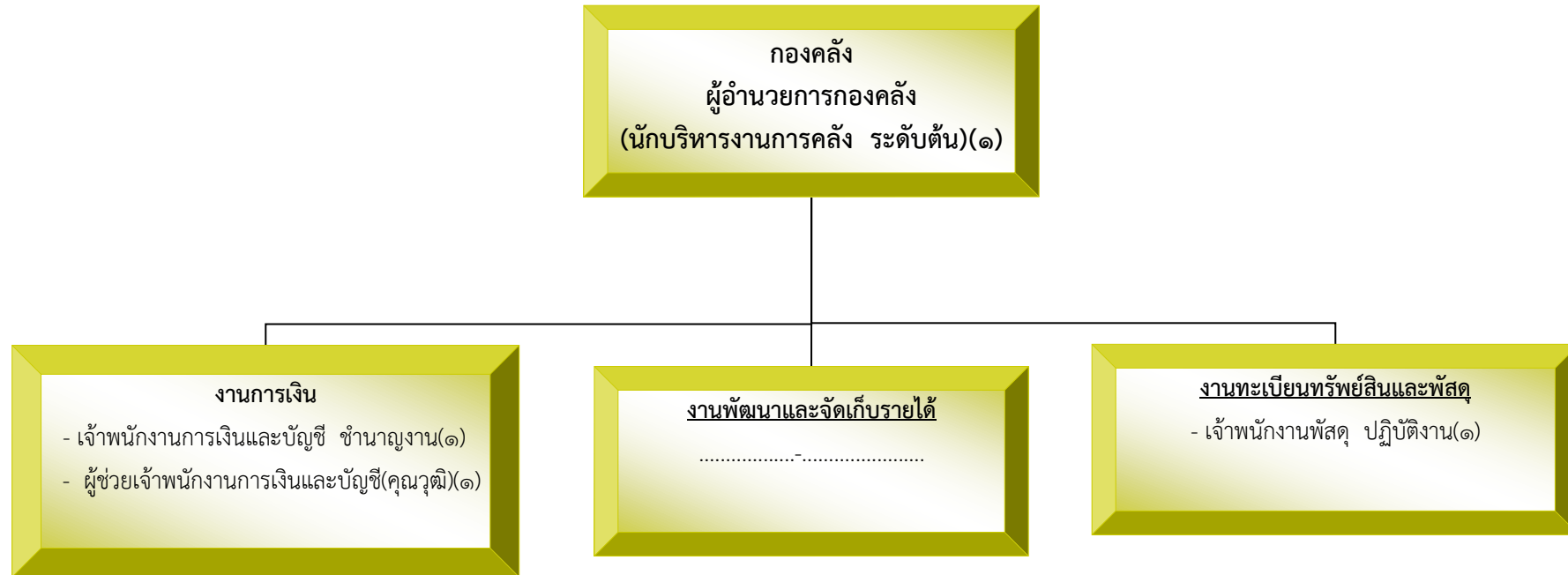


แผนภูมิโครงสร้างสำนักปลัดองค์การบริหารส่วนตำบล



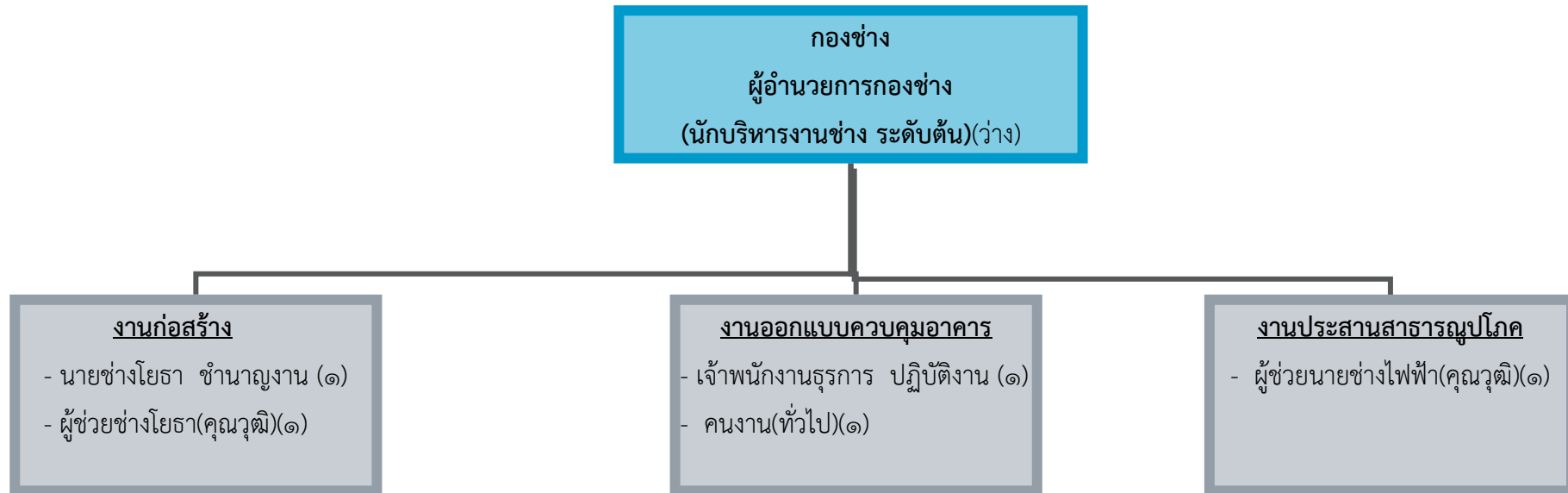
ระดับ	อำนาจการท้องถิ่น			วิชาการ			ทั่วไป			ลูกจ้างประจำ	พนักงานจ้าง		รวม
	ต้น	กลาง	สูง	ปฏิบัติการ	ชำนาญการ	เชี่ยวชาญ	ปฏิบัติงาน	ชำนาญงาน	อาวุโส		ภารกิจ	ทั่วไป	
จำนวน	๑	-	-	๑	๓	-	-	๑	-	-	๑	๕	๑๒

แผนภูมิโครงสร้างองค์กร



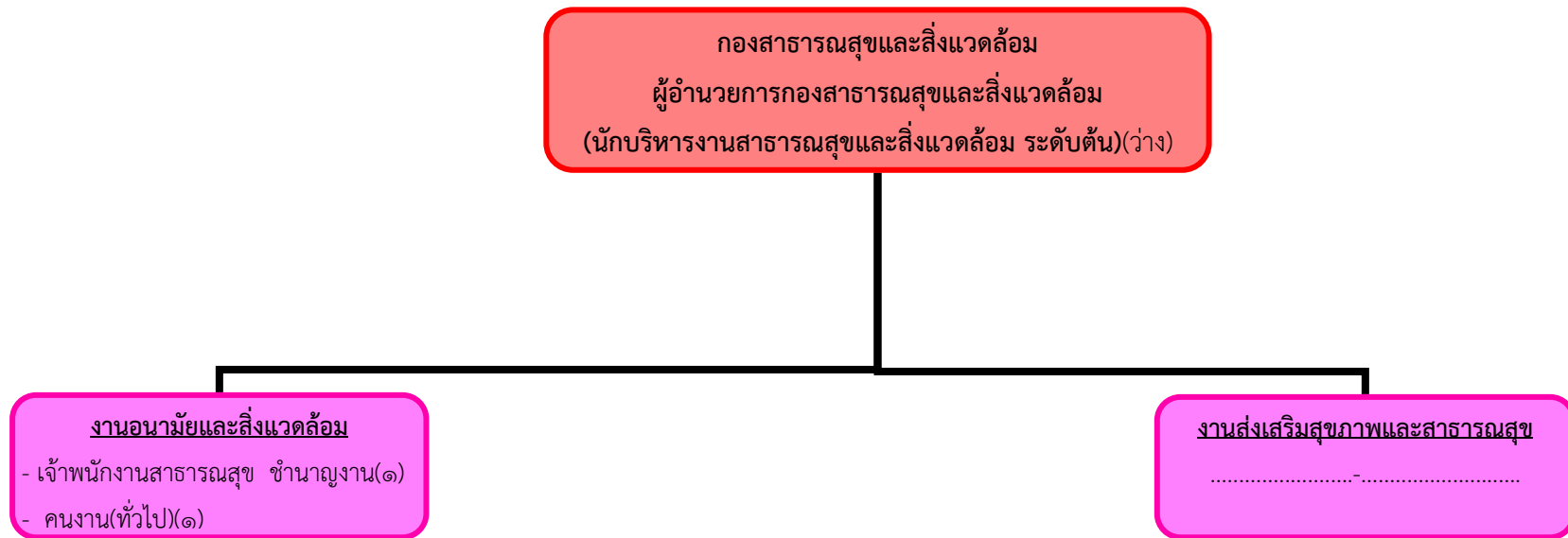
ระดับ	อำนาจการท้องถิ่น			วิชาการ			ทั่วไป			ลูกจ้างประจำ	พนักงานจ้าง		รวม
	ต้น	กลาง	สูง	ปฏิบัติการ	ชำนาญการ	เชี่ยวชาญ	ปฏิบัติงาน	ชำนาญงาน	อาวุโส		ภารกิจ	ทั่วไป	
จำนวน	๑	-	-	-	-	-	๑	๑	-	-	๑	-	๔

แผนภูมิโครงสร้างกองช่าง



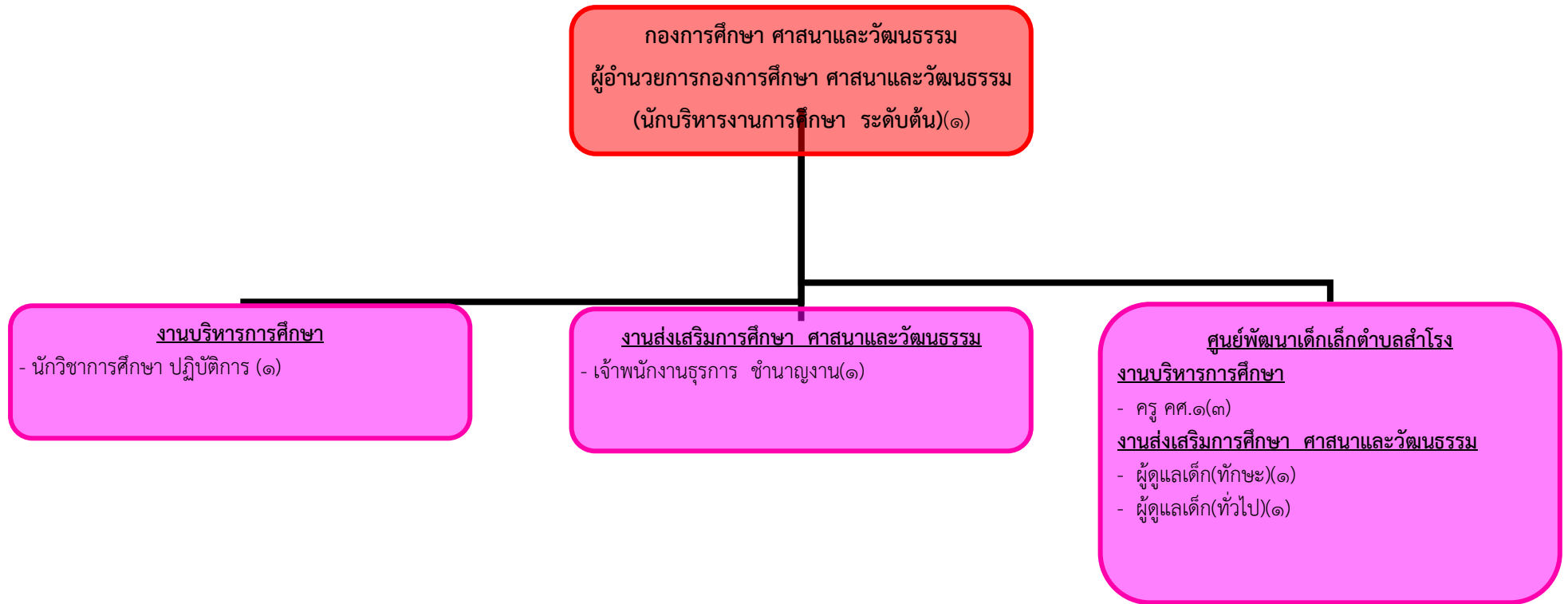
ระดับ	อำนวยการท้องถิ่น			วิชาการ			ทั่วไป			ลูกจ้างประจำ	พนักงานจ้าง		รวม
	ต้น	กลาง	สูง	ปฏิบัติการ	ชำนาญการ	เชี่ยวชาญ	ปฏิบัติงาน	ชำนาญงาน	อาวุโส		ภารกิจ	ทั่วไป	
จำนวน	๑	-	-	-	-	-	๑	๑	-	-	๒	๑	๖

แผนภูมิโครงสร้างกองสาธารณสุขและสิ่งแวดล้อม



ระดับ	อำนาจการท้องถิ่น			วิชาการ			ทั่วไป			ลูกจ้างประจำ	พนักงานจ้าง		รวม
	ต้น	กลาง	สูง	ปฏิบัติการ	ชำนาญการ	เชี่ยวชาญ	ปฏิบัติงาน	ชำนาญงาน	อาวุโส		ภารกิจ	ทั่วไป	
จำนวน	๑	-	-	-	-	-	-	๑	-	-	-	๑	๓

แผนภูมิโครงสร้างกองการศึกษา ศาสนาและวัฒนธรรม



ระดับ	อำนาจการ ท้องถิ่น			วิชาการ			ทั่วไป			พนักงานครู อบต.			ลูกจ้างประจำ	พนักงานจ้าง		รวม
	ต้น	กลาง	สูง	ปฏิบัติ การ	ชำนาญ การ	เชี่ยวชาญ	ปฏิบัติ งาน	ชำนาญ งาน	อาวุโส	ครูผู้ช่วย	ค.ศ.๑	ค.ศ.๒		ภารกิจ	ทั่วไป	
จำนวน	๑	-	-	๑	-	-	-	๑	-	-	๓		-	๑	๑	๘

๑๒. แนวทางพัฒนาพนักงานส่วนท้องถิ่น

องค์การบริหารส่วนตำบลสำโรง กำหนดแนวทางการของพนักงานองค์การบริหารส่วนตำบลในสังกัดทุกระดับชั้น โดยมุ่งเน้นไปที่พัฒนาเพื่อเพิ่มพูนความรู้ ทักษะที่ดี มีคุณธรรมจริยธรรม อันจะทำให้การปฏิบัติหน้าที่ราชการมีประสิทธิภาพ เกิดประสิทธิผล ตามรอบการจัดทำแผนอัตรากำลัง ๓ ปี การพัฒนา นอกจากการพัฒนาความรู้ทั่วไปในการปฏิบัติงาน เสริมความรู้และทักษะในแต่ละตำแหน่ง ด้านการบริหาร ด้านคุณสมบัติส่วนตัว และด้านอื่น ๆ ที่จำเป็นแล้ว องค์การบริหารส่วนตำบลสำโรง ตระหนักเป็นอย่างยิ่ง โดยมุ่งเน้นที่จะพัฒนาตามนโยบายของรัฐบาลแห่งรัฐ คือการพัฒนาบุคลากรตามแนวทาง ไทยแลนด์ ๔.๐ เพื่อประโยชน์ของประชาชนเป็นหลัก กล่าวคือ

๑. เป็นองค์การบริหารส่วนตำบลที่เปิดกว้างและเชื่อมโยงกัน มีการบริหารจัดการที่เปิดเผย โปร่งใส ในการทำงาน บุคคลภายนอกสามารถเข้าถึงข้อมูลข่าวสารของ หน่วยงานได้ มีการแบ่งปันข้อมูลซึ่งกัน และกัน ระหว่างหน่วยงานรัฐ ภาคเอกชน และประชาชนทั่วไป เพื่อเป็นการตรวจสอบการทำงานระหว่างกัน และเปิดกว้างซึ่งการมีส่วนร่วม การสร้างเครือข่าย

๒. องค์การบริหารส่วนตำบลสำโรงยึดประชาชนเป็นศูนย์กลาง เป็นการทำงานที่ต้องเข้าใจ ประชาชนเป็นหลัก ทำงานเชิงรุกและมองไปข้างหน้า โดยตั้งคำถามเสมอว่า ประชาชนจะได้อะไร มุ่งเน้นแก้ไขปัญหาความต้องการและตอบสนองความต้องการประชาชนเป็นสำคัญ การอำนวยความสะดวกเชื่อมโยงทุกส่วน ราชการ เพื่อเปิดโอกาสตอบโจทย์การทำงานร่วมกัน องค์การบริหารส่วนตำบลสำโรงมุ่งเน้นให้ประชาชนใช้ระบบ ดิจิตอล อิเล็กทรอนิกส์ เพื่อให้ประชาชนก้าวทันความก้าวหน้าของระบบข้อมูลสารสนเทศ โดยเปิดให้ประชาชน ใช้บริการ WIFI ฟรี รวมถึงเปิดโอกาสให้ประชาชนใช้ระบบอินเทอร์เน็ตที่หน่วยงาน ให้ข้อมูลผ่านไลน์ เว็บไซต์ ของหน่วยงานด้วย

ทั้งนี้ในการพัฒนาบุคลากรในสังกัดองค์การบริหารส่วนตำบลสำโรง ตามแนวทางข้างต้นนั้น กำหนดให้ทุกตำแหน่ง ได้มีโอกาสที่จะได้รับการพัฒนา ในช่วงระยะเวลาตามแผนอัตรากำลัง ๓ ปี ซึ่งวิธีการพัฒนา อาจใช้วิธีการใดวิธีการหนึ่ง เช่น การปฐมนิเทศ การฝึกอบรม การศึกษาหรือดูงาน การประชุมเชิงปฏิบัติการ ฯลฯ ประกอบในการพัฒนาพนักงานเทศบาล เพื่อให้งานเป็นไปอย่างมีประสิทธิภาพและประสิทธิผลบังเกิดผลดี ต่อประชาชนและท้องถิ่น ซึ่งการพัฒนาแรกจะเน้นที่การพัฒนาพื้นฐานการปฏิบัติงานพื้นฐานของพนักงานที่จำเป็น ต่อการปฏิบัติราชการ เช่น

- ✓ การบริหารโครงการ
- ✓ การให้บริการ
- ✓ การวิจัย
- ✓ ทักษะการติดต่อสื่อสาร
- ✓ การเขียนหนังสือราชการ
- ✓ การใช้เทคโนโลยีสมัยใหม่ เช่น การใช้โปรแกรมคอมพิวเตอร์ต่างๆ เป็นต้น

ส่วนการพัฒนาพฤติกรรมกาปฏิบัติราชการ องค์การบริหารส่วนตำบลสำโรงเล็งเห็นว่า มีความสำคัญอย่างยิ่ง เนื่องจากว่า บุคลากรที่มาดำรงตำแหน่ง ในสังกัดนั้น มีที่มาของแต่ละคนไม่เหมือนกันต่างสถานที่ ต่างภาค ต่างภาษาถิ่น ดังนั้น ในการพัฒนาพฤติกรรมกาปฏิบัติราชการ จึงมีความสำคัญและจำเป็นอย่างยิ่ง ประกอบกับพฤติกรรมปฏิบัติราชการเป็นคุณลักษณะร่วมของพนักงานองค์การบริหารส่วนตำบลสำโรงทุกคนที่พึงมี เป็นการหล่อหลอมให้เกิดพฤติกรรมและค่านิยมพึงประสงค์ร่วมกัน เพื่อให้เกิดประโยชน์สูงสุดกับองค์การบริหารส่วนตำบลสำโรง ประกอบด้วย

- ✓ การมุ่งผลสัมฤทธิ์
- ✓ การยึดมั่นในความถูกต้องชอบธรรมและจริยธรรม
- ✓ การเข้าใจในองค์กรและระบบงาน
- ✓ การบริการเป็นเลิศ
- ✓ การทำงานเป็นทีม

๑๓. ประกาศคุณธรรมจริยธรรม ขององค์การบริหารส่วนตำบลสำโรง

องค์การบริหารส่วนตำบลสำโรง ได้ประกาศคุณธรรม จริยธรรมของพนักงานองค์การบริหารส่วนตำบลสำโรง เพื่อให้พนักงานและลูกจ้าง มีหน้าที่ดำเนินไปตามกฎหมาย เพื่อรักษาประโยชน์ส่วนรวม และไม่หวังประโยชน์ส่วนตน อำนวยความสะดวกให้บริการประชาชนด้วยความเป็นธรรม ตามหลักธรรมาภิบาล โดยยึดหลักตามค่านิยมหลักของจริยธรรม ดังนี้

๑. ยึดมั่นในคุณธรรมและจริยธรรม
๒. มีจิตสำนึกที่ดี ซื่อสัตย์ สุจริต และรับผิดชอบ
๓. ยึดถือประโยชน์ของประเทศมากกว่าประโยชน์ส่วนตน และไม่มีประโยชน์ทับซ้อน
๔. ยืนหยัดทำในสิ่งที่ถูกต้อง เป็นธรรมและถูกกฎหมาย
๕. ให้บริการประชาชนด้วยความรวดเร็ว มีอัธยาศัยและไม่เลือกปฏิบัติ
๖. ให้บริการข้อมูลข่าวสารแก่ประชาชนอย่างครบถ้วน ถูกต้อง และไม่บิดเบือนข้อเท็จจริง
๗. การมุ่งผลสัมฤทธิ์ของงาน รักษามาตรฐาน มีความโปร่งใส และตรวจสอบได้
๘. ยึดมั่นในระบบประชาธิปไตยอันมีพระมหากษัตริย์ทรงเป็นประมุข
๙. ยึดมั่นในหลักจรรยาวิชาชีพขององค์กร

ส่วนที่ ๒

⇒ การกำหนดโครงสร้างส่วนราชการ การแบ่งส่วนราชการ และอำนาจหน้าที่ความรับผิดชอบของส่วนราชการ

⇒ การกำหนดตำแหน่งพนักงานส่วนตำบล ลูกจ้างประจำ และพนักงานจ้าง

⇒ การจัดบุคลากรลงสู่ตำแหน่งตามกรอบแผนอัตรากำลัง ๓ ปี

⇒ คำสั่งแต่งตั้งคณะกรรมการจัดทำแผน

⇒ บันทึกประชุมแผน



ประกาศองค์การบริหารส่วนตำบลสำโรง
เรื่อง การกำหนดโครงสร้างส่วนราชการ การแบ่งส่วนราชการ และอำนาจหน้าที่ความรับผิดชอบ
ของส่วนราชการขององค์การบริหารส่วนตำบล

ด้วยองค์การบริหารส่วนตำบลสำโรง ได้ขอความเห็นชอบกำหนดโครงสร้างส่วนราชการการแบ่งส่วนราชการและอำนาจหน้าที่ความรับผิดชอบของส่วนราชการขององค์การบริหารส่วนตำบลต่อคณะกรรมการพนักงานส่วนตำบลจังหวัดขอนแก่น (ก.อบต.จังหวัดขอนแก่น)

บัดนี้ คณะกรรมการพนักงานส่วนตำบลจังหวัดขอนแก่น (ก.อบต.จังหวัดขอนแก่น) ในการประชุมครั้งที่ ๙/๒๕๖๐ เมื่อวันที่ ๒๖ กันยายน ๒๕๖๐ เห็นชอบให้องค์การบริหารส่วนตำบลสำโรง กำหนดโครงสร้างส่วนราชการ การแบ่งส่วนราชการภายในและอำนาจหน้าที่ความรับผิดชอบของส่วนราชการขององค์การบริหารส่วนตำบล ซึ่งแจ้งให้องค์การบริหารส่วนตำบลทราบแล้ว ตามหนังสือจังหวัดขอนแก่น ที่ ขก ๐๐๒๓.๒/ว๒๕๘๐๘ ลงวันที่ ๒๙ กันยายน ๒๕๖๐

ฉะนั้น อาศัยอำนาจตามความในข้อ ๒๒๗, ๒๒๘, ๒๒๙ และ ๒๓๑ แห่งประกาศคณะกรรมการพนักงานส่วนตำบลจังหวัดขอนแก่น (ก.อบต.จังหวัดขอนแก่น) เรื่อง หลักเกณฑ์และเงื่อนไขเกี่ยวกับการบริหารงานบุคคลขององค์การบริหารส่วนตำบล ลงวันที่ ๑๑ พฤศจิกายน ๒๕๔๕ และแก้ไขเพิ่มเติม องค์การบริหารส่วนตำบลสำโรง จึงกำหนดส่วนราชการ การแบ่งส่วนราชการภายใน และอำนาจหน้าที่ความรับผิดชอบของส่วนราชการ เพื่อรองรับอำนาจหน้าที่ตามที่กำหนดในกฎหมายว่าด้วยองค์การบริหารส่วนตำบล กฎหมายว่าด้วยการกำหนดแผนและขั้นตอนการกระจายอำนาจให้แก่องค์กรปกครองส่วนท้องถิ่น และกฎหมายอื่นที่กำหนดอำนาจหน้าที่ให้องค์การบริหารส่วนตำบล ดังต่อไปนี้

ปลัดองค์การบริหารส่วนตำบล(นักบริหารงานท้องถิ่น ระดับต้น) เลขที่ตำแหน่ง ๐๕-๓-๐๐-๑๑๐๑-๐๐๑ เป็นผู้บังคับบัญชาพนักงานส่วนตำบล ลูกจ้าง และพนักงานจ้างขององค์การบริหารส่วนตำบล มีหน้าที่ความรับผิดชอบเกี่ยวกับ เรื่องที่นายกององค์การบริหารส่วนตำบลสั่งการเกี่ยวกับนโยบายขององค์การบริหารส่วนตำบล เรื่องที่กฎหมายหรือระเบียบข้อบังคับระบุให้เป็นอำนาจหน้าที่ของปลัดองค์การบริหารส่วนตำบล เรื่องซึ่งตกลงกันไม่ได้ ระหว่างหน่วยงานต่างๆ ภายใต้บังคับบัญชา เรื่องในหน้าที่สำนักงานองค์การบริหารส่วนตำบล เรื่องที่หัวหน้าส่วนราชการเห็นเป็นปัญหาและเสนอมาเพื่อรับคำวินิจฉัยหรือในกรณีพิเศษอื่นใด เรื่องที่ปลัด องค์การบริหารส่วนตำบลสั่งการโดยเฉพาะ เรื่องที่หัวหน้าส่วนราชการต่าง ๆ เห็นสมควรเสนอเพื่อทราบ

รองปลัดองค์การบริหารส่วนตำบล(นักบริหารงานท้องถิ่น ระดับต้น) เลขที่ตำแหน่ง ๐๕-๓-๐๐-๑๑๐๑-๐๐๒ เป็นผู้บังคับบัญชาพนักงานส่วนตำบล ลูกจ้าง และพนักงานจ้างขององค์การบริหารส่วนตำบล รองจากปลัดองค์การบริหารส่วนตำบล มีหน้าที่ความรับผิดชอบเกี่ยวกับเรื่องที่มีกฎหมาย ระเบียบ ข้อบังคับ ระบุให้เป็นอำนาจหน้าที่ของปลัดองค์การบริหารส่วนตำบล หากกฎหมาย ระเบียบ ข้อบังคับนั้นมิได้กำหนดในเรื่องการมอบอำนาจไว้เป็นอย่างอื่น และปลัดองค์การบริหารส่วนตำบลได้มอบอำนาจโดยทำเป็นหนังสือให้รองปลัดองค์การบริหารส่วนตำบลปฏิบัติราชการแทน

๑. สำนักปลัดองค์การบริหารส่วนตำบล มีหัวหน้าสำนักปลัดองค์การบริหารส่วนตำบล (นักบริหารงานทั่วไป ระดับต้น) เลขที่ตำแหน่ง ๐๕-๓-๐๑-๒๑๐๑-๐๐๑ เป็นผู้บังคับบัญชาพนักงานส่วนตำบล ลูกจ้าง ๕ และพนักงานจ้าง โดยมีหน้าที่ความรับผิดชอบเกี่ยวกับราชการทั่วไปขององค์การบริหารส่วนตำบล และราชการที่มีได้กำหนดให้เป็นหน้าที่ของกองหรือส่วนราชการใดในองค์การบริหารส่วนตำบลโดยเฉพาะ รวมทั้งกำกับและเร่งรัดการปฏิบัติราชการของส่วนราชการในองค์การบริหารส่วนตำบลให้เป็นไปตามนโยบาย แนวทาง และแผนการปฏิบัติราชการขององค์การบริหารส่วนตำบล ประกอบด้วยงานภายใน ดังนี้

๑.๑ งานบริหารทั่วไป มีหน้าที่เกี่ยวกับ

- (๑) การดำเนินงานสารบรรณขององค์การบริหารส่วนตำบล
- (๒) การดูแลรักษาจัดเตรียม และให้บริการเรื่องสถานที่ห้องประชุม วัสดุอุปกรณ์การติดต่อและอำนวยความสะดวกในด้านต่าง ๆ งานพิธีการต่าง ๆ และงานต้อนรับ
- (๓) การประชุมคณะผู้บริหารองค์การบริหารส่วนตำบลและพนักงานส่วนตำบล
- (๔) การสาธารณกุศลขององค์การบริหารส่วนตำบล และหน่วยงานต่าง ๆ ที่ขอความร่วมมือ
- (๕) การตรวจสอบ แสดงรายการเกี่ยวกับเอกสารสำคัญของทางราชการ
- (๖) การดำเนินงานเกี่ยวกับการเลือกตั้ง
- (๗) การจัดทำคำสั่ง และประกาศขององค์การบริหารส่วนตำบล
- (๘) การดำเนินงานธุรการการประชุมสภาองค์การบริหารส่วนตำบล
- (๙) การบริหารงานบุคคลของพนักงานส่วนตำบลและลูกจ้าง
- (๑๐) การบรรจุแต่งตั้ง โอน ย้าย และเลื่อนระดับ
- (๑๑) การสอบแข่งขัน สอบคัดเลือก และการคัดเลือก
- (๑๒) การจัดทำทะเบียนประวัติ และบัตรประจำตัวพนักงานส่วนตำบลและลูกจ้าง
- (๑๓) การปรับปรุงประสิทธิภาพในการบริหารงานบุคคล
- (๑๔) การประเมินผลการปฏิบัติงานประจำปีพนักงานส่วนตำบลและลูกจ้าง
- (๑๕) การขออนุมัติปรับปรุงตำแหน่งและอัตรากำลัง
- (๑๖) การพัฒนาบุคลากร
- (๑๗) การพิจารณาเลื่อนขั้นเงินเดือนพนักงานและลูกจ้าง การให้บำเหน็จความชอบเป็นกรณีพิเศษ
- (๑๘) การทำประกันสังคมลูกจ้างองค์การบริหารส่วนตำบล
- (๑๙) การลาประเภทต่าง ๆ ของพนักงานส่วนตำบลและลูกจ้าง
- (๒๐) เรื่องอื่นที่เกี่ยวข้องและตามที่ได้รับมอบหมาย

๑.๒ งานนโยบายและแผน มีหน้าที่เกี่ยวกับ

- (๑) การวิเคราะห์ข้อมูลเพื่อประกอบในการกำหนดนโยบาย
- (๒) การประสานแผน ประมวลแผน จัดทำแผนพัฒนาองค์การบริหารส่วนตำบล
- (๓) การติดตามผลการดำเนินงานตามแผน
- (๔) การวิเคราะห์ข้อมูลเกี่ยวกับสถานะการเงินการคลัง

- (๕) การประสานข้อมูล ประมวลข้อมูล รวบรวม จัดทำข้อบัญญัติงบประมาณรายจ่ายประจำปี
- (๖) เรื่องอื่นที่เกี่ยวข้องหรือตามที่ได้รับมอบหมาย

๑.๓ งานกฎหมายและคดี มีหน้าที่เกี่ยวกับ

- (๑) การดำเนินคดี ฟ้องร้องเกี่ยวกับการปฏิบัติหน้าที่ขององค์การบริหารส่วนตำบล
- (๒) การสอบสวนและวินัยพนักงานขององค์การบริหารส่วนตำบล
- (๓) การตราข้อบัญญัติที่มีใช้ข้อบัญญัติว่าด้วยงบประมาณรายจ่าย
- (๔) การจัดทำนิติกรรมสัญญาขององค์การบริหารส่วนตำบล
- (๕) เรื่องอื่นที่เกี่ยวข้องหรือตามที่ได้รับมอบหมาย

๑.๔ งานสวัสดิการและพัฒนาชุมชน มีหน้าที่เกี่ยวกับ

- (๑) สำรวจข้อมูลเบื้องต้นในเขตชุมชนเพื่อจัดทำแผนงาน
- (๒) ดำเนินการเพื่อสนับสนุนให้มีการรวมกลุ่มของประชาชนเพื่อทำกิจกรรมในด้านต่าง ๆ
- (๓) แสวงหาผู้นำท้องถิ่น เป็นผู้นำและเป็นพี่เลี้ยงกลุ่มในการพัฒนาชุมชน
- (๔) ดูแลส่งเสริมประชาชนให้มีความสนใจ เข้าใจ ริเริ่มในการพัฒนาชุมชนในท้องถิ่น
- (๕) ร่วมทำงานพัฒนากับประชาชนในท้องถิ่นอย่างใกล้ชิด
- (๖) ให้คำแนะนำและฝึกอบรมประชาชนตามวิธีการและหลักการพัฒนาชุมชน
- (๗) อำนวยความสะดวกและประสานงานกับหน่วยงานอื่น ๆ ที่เกี่ยวข้อง
- (๘) การดำเนินงานนโยบายต่าง ๆ ด้านการพัฒนาชุมชน ของผู้บริหารและของรัฐบาล
- (๙) การแก้ไขปัญหาสังคมและความยากจนเชิงบูรณาการ
- (๑๐) การส่งเสริมอาชีพ
- (๑๑) การแจกจ่ายเบี้ยยังชีพ
- (๑๒) การสงเคราะห์ เด็ก สตรี คนชรา ผู้ป่วยโรคเอดส์ ผู้พิการ และบุคคลไร้ที่พึ่ง

๑.๕ งานป้องกันและบรรเทาสาธารณภัย มีหน้าที่เกี่ยวกับ

- (๑) การควบคุมและบังคับตาม พ.ร.บ.ป้องกันและระงับอัคคีภัย พ.ศ. ๒๕๔๒
- (๒) การตรวจอาคารสถานที่ที่อาจจะเกิดอัคคีภัยได้ง่าย
- (๓) การควบคุมและตรวจสถานที่ของนายตรวจอัคคีภัย
- (๔) การควบคุมกำจัดหรือทำลายสิ่งๆที่อาจเกิดอัคคีภัยในสถานที่
- (๕) การทำแผนการตรวจระบบความปลอดภัยในสถานที่
- (๖) การส่งเสริมการจัดให้มีระบบความปลอดภัยในสถานที่
- (๗) การเผยแพร่และประชาสัมพันธ์ระบบความปลอดภัย
- (๘) การตรวจสอบและรับรองระบบความปลอดภัยในสถานที่
- (๙) การรักษาความปลอดภัยของสถานที่ราชการ
- (๑๐) การป้องกันและระงับอัคคีภัย

(๑๑) การตรวจสอบ ควบคุมดูแลในการจัดเตรียมและอำนวยความสะดวกในการป้องกัน บรรเทาและระงับสาธารณภัยต่าง ๆ

(๑๒) การจัดทำแผนป้องกันและบรรเทาสาธารณภัย

(๑๓) การฝึกซ้อมและดำเนินการตามแผน

(๑๔) การดำเนินงานเกี่ยวกับวิทยุสื่อสาร

(๑๕) การวิเคราะห์และพิจารณา ทำความเห็น สรุป รายงาน เสนอแนะรวมทั้ง ดำเนินการด้านกฎหมาย และระเบียบเกี่ยวกับการป้องกันและระงับอัคคีภัยธรรมชาติและสาธารณภัยอื่น เช่น อุทกภัย วาตภัย

(๑๖) เรื่องอื่นที่เกี่ยวข้อง หรือตามที่ได้รับมอบหมาย

๒. กองคลัง มีผู้อำนวยการกองคลัง (นักบริหารงานการคลัง ระดับต้น) เลขที่ตำแหน่ง ๐๕-๓-๐๔-๒๑๐๒-๐๐๑ เป็นผู้บังคับบัญชาพนักงานส่วนตำบล ลูกจ้าง และพนักงานจ้าง โดยมีหน้าที่ความรับผิดชอบเกี่ยวกับ งานการจ่าย การรับ การนำส่งเงิน การเก็บรักษาเงิน และเอกสารทางการเงิน การตรวจสอบใบสำคัญ ฎีกา งานเกี่ยวกับเงินเดือนค่าจ้าง ค่าตอบแทน เงินบำเหน็จบำนาญ เงินอื่น ๆ งานเกี่ยวกับการจัดทำงบประมาณ ฐานะทาง การเงิน การจัดสรรเงินต่าง ๆ การจัดทำบัญชีทุกประเภท ทะเบียนคุมเงินรายได้และรายจ่ายองค์การบริหารส่วน ตำบลและงานอื่น ๆ ที่เกี่ยวข้องและที่ได้รับมอบหมาย ประกอบด้วยงาน ดังต่อไปนี้

๒.๑ งานการเงิน มีหน้าที่เกี่ยวกับ

(๑) การตรวจสอบการเบิกจ่ายทุกประเภท

(๒) การจัดทำเช็คและจัดเก็บเอกสารการจ่ายเงิน

(๓) การจ่ายเงินและตรวจสอบหลักฐานใบสำคัญคู่จ่าย

(๔) การจัดทำบัญชีและทะเบียนที่เกี่ยวข้องทุกประเภท

(๕) การจัดทำรายงานประจำวัน ประจำเดือน ประจำปี และรายงานอื่น ๆ

(๖) เรื่องอื่นที่เกี่ยวข้องหรือที่ได้รับมอบหมาย

๒.๒ งานพัฒนาและจัดเก็บรายได้ มีหน้าที่เกี่ยวกับ

(๑) การศึกษาวิเคราะห์ และเสนอแนะเพื่อปรับปรุงการจัดเก็บภาษีอากร ค่าธรรมเนียม และจัดหารายได้อื่น ๆ ขององค์การบริหารส่วนตำบล

(๒) การวางแผนการจัดเก็บรายได้ และการแก้ไขปัญหาอุปสรรคในการจัดเก็บรายได้

(๓) การวางแผนและโครงการเกี่ยวกับการจัดหารายได้ขององค์การบริหารส่วนตำบล

(๔) การพิจารณาปรับปรุงหลักเกณฑ์การประเมิน และกำหนดค่ารายปีของภาษีโรงเรือน และที่ดิน ภาษีบำรุงท้องที่และรายได้อื่น

(๕) การประชาสัมพันธ์เกี่ยวกับการชำระภาษีอากร

(๖) การจัดทำหนังสือแจ้งให้ผู้ที่อยู่ในเกณฑ์เสียภาษีทราบล่วงหน้า

(๗) การตรวจสอบและจัดทำบัญชีรายชื่อของผู้ไม่ยื่นแบบแสดงรายการทรัพย์สิน หรือ คำร้องภายในกำหนด และรายชื่อผู้ไม่ชำระภาษี ค่าธรรมเนียมและรายได้อื่น ๆ ภายในกำหนดของแต่ละปี

(๘) การจัดทำหนังสือแจ้งเตือนแก่ผู้เสียภาษี กรณีไม่มายื่นแบบแสดงรายการทรัพย์สินภายในกำหนด

(๙) การจัดทำหนังสือแจ้งเตือนแก่ผู้เสียภาษีกรณีไม่มาชำระภาษี ค่าธรรมเนียมและรายได้อื่นภายในกำหนด

(๑๐) การประสานงานกับงานนิติการเพื่อดำเนินคดีแก่ผู้ไม่ปฏิบัติตามกฎหมายภาษีท้องถิ่น (ไม่ยื่นแบบฯ และไม่ชำระภาษี) โดยเสนอให้ผู้บังคับบัญชาสั่งการ

(๑๑) การดำเนินการยึดอายัด และขายทอดตลาดทรัพย์สิน

(๑๒) การประสานงานกับหน่วยงานที่เกี่ยวข้อง เพื่อการเร่งรัดรายได้

(๑๓) เรื่องอื่นที่เกี่ยวข้องหรือตามที่ได้รับมอบหมาย

๓.๓ งานทะเบียนทรัพย์สินและพัสดุ มีหน้าที่เกี่ยวกับ

(๑) การซื้อและการจ้าง

(๒) การซ่อมและบำรุงรักษา

(๓) การจัดทำทะเบียนพัสดุ

(๔) การตรวจสอบการรับจ่ายพัสดุและเก็บรักษาพัสดุ

(๕) การเก็บรักษาและการเบิกจ่ายวัสดุ ครุภัณฑ์

(๖) การจัดทำบัญชีวัสดุ - ครุภัณฑ์

(๗) การจัดทำประกาศประกวดราคา

(๘) การตรวจสอบพัสดุประจำปี

(๙) การหาซื้อเท็จจริงกรณีพัสดุชำรุดเสื่อมสภาพ

(๑๐) การจำหน่ายพัสดุ/การลงจ่ายออกจากบัญชี

(๑๑) เรื่องอื่นที่เกี่ยวข้องหรือที่ได้รับมอบหมาย

๓. กองช่าง มีผู้อำนวยการกองช่าง (นักบริหารงานช่าง ระดับต้น) เลขที่ตำแหน่ง ๐๕-๓-๐๕-๒๑๐๓-๐๐๑ เป็นผู้บังคับบัญชาพนักงานส่วนตำบล ลูกจ้าง และพนักงานจ้าง มีหน้าที่ความรับผิดชอบเกี่ยวกับการสำรวจออกแบบ การจัดทำข้อมูลทางด้านวิศวกรรม การจัดเก็บและทดสอบคุณภาพวัสดุ งานออกแบบและเขียนแบบ การตรวจสอบ การก่อสร้าง งานการควบคุมอาคารตามระเบียบกฎหมาย งานแผนการปฏิบัติ งานการก่อสร้างและซ่อมบำรุง การควบคุมการก่อสร้างและซ่อมบำรุง งานแผนงานด้านวิศวกรรมเครื่องจักรกล การรวบรวมประวัติติดตาม ควบคุมการปฏิบัติงานเครื่องจักรกล การควบคุม การบำรุงรักษาเครื่องจักรกลและยานพาหนะ งานเกี่ยวกับแผนงาน ควบคุม เก็บรักษา การเบิกจ่ายวัสดุ อุปกรณ์ อะไหล่ น้ำมันเชื้อเพลิง และงานอื่น ๆ ที่เกี่ยวข้องและที่ได้รับมอบหมาย ประกอบด้วยงานภายใน ดังนี้

๓.๑ งานก่อสร้าง มีหน้าที่เกี่ยวกับ

(๑) การออกแบบคำนวณด้านวิศวกรรม

(๒) การวางโครงการและการก่อสร้างทางด้านวิศวกรรม

(๓) การให้คำปรึกษาแนะนำและบริการเกี่ยวกับงานทางด้านวิศวกรรม

วิศวกรรม

- (๔) การออกแบบรายการละเอียดทางด้านวิศวกรรม
- (๕) การสำรวจหาข้อมูลรายละเอียดเพื่อคำนวณ ออกแบบกำหนดรายละเอียดทางด้าน
- (๖) การศึกษาวิเคราะห์ทางด้านวิศวกรรม
- (๗) การประมาณราคาค่าก่อสร้างทางด้านวิศวกรรม
- (๘) การควบคุมการก่อสร้างในสาขาวิศวกรรม
- (๙) การบริหารแบบแปลนก่อสร้างอาคารให้แก่ประชาชน
- (๑๐) เรื่องอื่นที่เกี่ยวข้องหรือตามที่ได้รับมอบหมาย

๓.๒ งานออกแบบและควบคุมการก่อสร้าง มีหน้าที่เกี่ยวกับ

- (๑) การก่อสร้างถนน สะพาน ทางเท้า และสิ่งติดตั้งอื่น ๆ
- (๒) การวางโครงการและควบคุมการก่อสร้าง
- (๓) การซ่อมบำรุงถนน สะพาน ทางเท้า
- (๔) การควบคุมพัสดุ งานด้านโยธา
- (๕) การประมาณราคาเกี่ยวกับการบำรุงรักษาทางและสะพาน
- (๖) เรื่องอื่นที่เกี่ยวข้องหรือตามที่ได้รับมอบหมาย

๓.๓ งานประสานสาธารณูปโภค

- (๑) งานขนส่งและวิศวกรรมจราจร
- (๒) งานไฟฟ้าสาธารณะ งานประสานสาธารณูปโภคและกิจการประปา งานประปา
- (๓) การระบายน้ำ แก้ไขปัญหาน้ำท่วมขัง การบำรุงรักษาคลองท่อระบายน้ำ ทำการสำรวจพื้นที่และโครงการป้องกันน้ำท่วมขัง การบำรุงรักษาคลองท่อระบายน้ำ ทำการสำรวจพื้นที่
- (๔) การจัดทำแผนโครงการบำรุงรักษาดูแลคลองสาธารณะ แผนโครงการล้างท่อระบายน้ำและแผนการดูแลบำรุงรักษาเครื่องจักร เครื่องสูบน้ำ อุปกรณ์เกี่ยวกับการระบายน้ำและจัดตั้งงบประมาณขุดลอกคูคลอง คูน้ำ สร้างฝายทดน้ำ สร้างทำนบ เป็นต้น
- (๕) งานสำรวจ ออกแบบ เขียนแบบต่างๆ งานการก่อสร้าง โดยได้รับอนุญาตตาม พ.ร.บ.ควบคุมอาคาร ตลอดจนกฎหมายที่เกี่ยวข้อง การขุดดิน-ถมดิน ตาม พ.ร.บ. ขุดดินและถมดิน รวมตลอดถึงเรื่องร้องเรียนและเรื่องอื่นๆ
- (๖) เรื่องอื่นที่เกี่ยวข้องหรือตามที่ได้รับมอบหมาย

๔. กองการสาธารณสุขและสิ่งแวดล้อม มีผู้อำนวยการกองสาธารณสุขและสิ่งแวดล้อม (นักบริหารงานสาธารณสุข ระดับต้น) เลขที่ตำแหน่ง ๐๕-๓-๐๖-๒๑๐๔-๐๐๑ เป็นผู้บังคับบัญชาพนักงานส่วนตำบล ลูกจ้าง และพนักงานจ้าง โดยมีหน้าที่เกี่ยวกับสาธารณสุขชุมชนส่งเสริมสุขภาพและอนามัย การป้องกันโรคติดต่อ งานสุขาภิบาลสิ่งแวดล้อมและงานอื่น ๆ ประกอบด้วยงานภายใน ดังนี้

๔.๑ งานอนามัยและสิ่งแวดล้อม มีหน้าที่เกี่ยวกับ

- (๑) การส่งเสริม พัฒนาการสุขาภิบาลและการออกใบอนุญาต สถานประกอบกิจการต่างๆ ในเขตองค์การบริหารส่วนตำบล
- (๒) การควบคุมการประกอบกิจการที่อาจเป็นอันตรายต่อสุขภาพ

(๓) งานควบคุม ป้องกันการอนามัยที่เกี่ยวข้องกับสภาวะแวดล้อมอันจะมีผลหรืออาจจะ มีผลต่อสุขภาพและคุณภาพชีวิตของประชาชน

- (๔) การอาชีวอนามัย
- (๕) การประเมินผลกระทบต่อสิ่งแวดล้อม
- (๖) สุสานและฌาปนสถาน
- (๗) การคุ้มครองผู้บริโภค
- (๘) การควบคุมสัตว์เลี้ยงหรือปล่อยสัตว์
- (๙) เรื่องอื่นที่เกี่ยวข้องหรือตามที่ได้รับมอบหมาย

๔.๒ งานส่งเสริมสุขภาพและสาธารณสุข มีหน้าที่เกี่ยวกับ

- (๑) การวางแผน ค้นคว้า การให้บริการงานป้องกันโรคติดต่อในพื้นที่รับผิดชอบ
- (๒) การป้องกันและสร้างเสริมภูมิคุ้มกันโรคในโรงเรียนและชุมชน
- (๓) การป้องกันโรคติดต่อ
- (๔) การควบคุมแมลงและพาหะนำโรค
- (๕) การเฝ้าระวังทางระบาดวิทยา
- (๖) การสอบสวนและควบคุมโรคติดต่อ
- (๗) เรื่องอื่นที่เกี่ยวข้องหรือตามที่ได้รับมอบหมาย
- (๘) การรักษาความสะอาดถนน และที่สาธารณะ
- (๑๐) การรักษาความสะอาด ความเป็นระเบียบเรียบร้อยของบ้านเมือง
- (๑๑) การจ้างเหมาเอกชนในการรักษาความสะอาดถนน
- (๑๒) การวางแผนและพัฒนาระบบจัดการมูลฝอยและสิ่งปฏิกูล
- (๑๓) การพัฒนาเครือข่ายและสร้างความร่วมมือในการจัดการมูลฝอยและสิ่งปฏิกูล
- (๑๔) การดูแลและควบคุมการเก็บขนสิ่งปฏิกูล
- (๑๕) การสร้างจิตสำนึกประชาชนในการลดการสร้างขยะ
- (๑๖) การนำขยะรีไซเคิลมาใช้ประโยชน์
- (๑๗) การนำขยะย่อยสลายมาใช้ประโยชน์
- (๑๘) การจัดการขยะอันตราย
- (๑๙) การจัดเก็บ รวบรวม และขนส่งมูลฝอยไปกำจัดตามหลักสุขาภิบาล
- (๒๐) การเก็บขนขยะติดเชื้อ
- (๒๑) การบริหารสถานีขนถ่ายมูลฝอยและคัดแยกกลับมาใช้ประโยชน์
- (๒๒) การดูแล ซ่อมบำรุงรักษาเครื่องจักรกล เครื่องยนต์ที่ใช้ในการปฏิบัติงาน
- (๒๓) เรื่องอื่นที่เกี่ยวข้องหรือตามที่ได้รับมอบหมาย

๕. กองการศึกษา ศาสนาและวัฒนธรรม มีผู้อำนวยการกองการศึกษา ศาสนาและวัฒนธรรม (นักบริหารงานการศึกษา ระดับต้น) เลขที่ตำแหน่ง ๐๕-๓-๐๘-๒๑๐๗-๐๐๑ เป็นผู้บังคับบัญชาพนักงานส่วนตำบล ลูกจ้าง และพนักงานจ้าง โดยมีหน้าที่ความรับผิดชอบเกี่ยวกับการบริหารการศึกษาและพัฒนาศึกษา ทั้ง การศึกษาในระบบการศึกษา การศึกษานอกระบบการศึกษาและการศึกษาตามอัธยาศัย และงานอื่น ๆ ที่เกี่ยวข้อง ตามที่ได้รับมอบหมาย ประกอบด้วยงานภายใน ดังนี้

๕.๑ งานบริหารการศึกษา มีหน้าที่เกี่ยวกับ

- (๑) งานสำรวจความต้องการและปัญหาทางการศึกษา
- (๒) งานจัดเก็บและวิเคราะห์ข้อมูลสถิติทางการศึกษา
- (๓) งานประสานงานการดำเนินการด้านวิชาการกับหน่วยงานอื่นที่เกี่ยวข้อง
- (๔) งานสำรวจรวบรวมข้อมูลต่าง ๆ เกี่ยวกับเด็กเยาวชนและการศึกษานอกระบบโรงเรียน
- (๕) ดำเนินงานกีฬานักเรียน กีฬาเยาวชนทุกระดับ กีฬาประชาชน กีฬาองค์กรการบริหารส่วนตำบลสัมพันธ์และประสานงานด้านต่าง ๆ ที่เกี่ยวข้องกับงานกีฬาประจำปีทุกประเภท
- (๖) ศึกษา ค้นคว้า รวบรวม องค์กรความรู้ทางด้านศิลปะ และวัฒนธรรม
- (๗) การพัฒนาแหล่งมรดกทางด้านศิลปะและวัฒนธรรม
- (๘) การฟื้นฟู รักษาและพัฒนาภูมิปัญญาท้องถิ่น
- (๙) การส่งเสริมภูมิปัญญาท้องถิ่นทางด้านศิลปะและวัฒนธรรม
- (๑๐) การส่งเสริมการมีส่วนร่วมของชุมชนและองค์กรปกครองส่วนท้องถิ่น ในการดำเนินงานด้านวัฒนธรรม
- (๑๑) การติดตามและประเมินผลการดำเนินงานด้านวัฒนธรรม
- (๑๒) การสนับสนุนและส่งเสริมการศึกษาเกี่ยวกับวัฒนธรรม
- (๑๓) เรื่องอื่นที่เกี่ยวข้องหรือตามที่ได้รับมอบหมาย

๕.๒ งานส่งเสริมการศึกษา ศาสนา และวัฒนธรรม มีหน้าที่เกี่ยวกับ

- (๑) การควบคุมดูแลการจัดการศึกษาปฐมวัยของโรงเรียน
- (๒) การควบคุม จัดเตรียม และให้บริการวัสดุ อุปกรณ์ คู่มือครู สื่อการเรียนการสอนแก่โรงเรียน
- (๓) การติดต่อประสานงานกับสถานที่ศึกษาและหน่วยงานที่เกี่ยวข้อง
- (๔) การจัดตั้งสถานเลี้ยงเด็กและศูนย์พัฒนาเด็กเล็ก
- (๕) การเผยแพร่ข่าวสาร เอกสารต่าง ๆ กฎ ระเบียบ และนโยบายของทางราชการอันเกี่ยวกับการจัดการศึกษาปฐมวัยของโรงเรียน
- (๖) การส่งเสริมสุขภาพอนามัย
- (๗) การพัฒนาเด็กก่อนวัยเรียน
- (๘) เรื่องอื่นที่เกี่ยวข้องหรือตามที่ได้รับมอบหมาย

๖. หน่วยตรวจสอบภายใน มีปลัดองค์การบริหารส่วนตำบล (นักบริหารงานท้องถิ่น ระดับ ต้น) เลขที่ตำแหน่ง ๐๕-๓-๐๐-๑๑๐๑-๐๐๑ เป็นผู้บังคับบัญชาพนักงานส่วนตำบล ลูกจ้าง และพนักงานจ้าง โดยมีหน้าที่ความรับผิดชอบเกี่ยวกับงานการตรวจสอบบัญชี เอกสารการเบิกจ่าย เอกสารการรับเงินทุกประเภท ตรวจสอบการเก็บรักษาหลักฐานการบัญชี งานตรวจสอบพัสดุและการเก็บรักษา งานตรวจสอบทรัพย์สินและการทำประโยชน์จากทรัพย์สินองค์การบริหารส่วนตำบล และงานอื่น ๆ ที่เกี่ยวข้องและที่ได้รับมอบหมาย

ประกาศ ณ วันที่ ๑ เดือน ตุลาคม พ.ศ. ๒๕๖๐



(นายสมัย หลินศรี)

นายกองค์การบริหารส่วนตำบลสำโรง



ประกาศองค์การบริหารส่วนตำบลสำโรง
เรื่อง การกำหนดตำแหน่งพนักงานส่วนตำบล ลูกจ้างประจำและพนักงานจ้าง

ด้วยองค์การบริหารส่วนตำบลสำโรง ได้รายงานขอความเห็นชอบกำหนดตำแหน่งพนักงานส่วนตำบล ลูกจ้างประจำและพนักงานจ้างต่อคณะกรรมการพนักงานส่วนตำบลจังหวัดขอนแก่น(ก.อบต.จังหวัดขอนแก่น)

บัดนี้ คณะกรรมการพนักงานส่วนตำบลจังหวัดขอนแก่น (ก.อบต.จังหวัดขอนแก่น) ในการประชุมครั้งที่ 9/๒๕60 เมื่อวันที่ 26 กันยายน ๒๕60 เห็นชอบให้องค์การบริหารส่วนตำบลสำโรง กำหนดตำแหน่งพนักงานส่วนตำบลและลูกจ้างประจำ ตามกรอบแผนอัตรากำลังพนักงานส่วนตำบล ๓ ปี ประจำปีงบประมาณ พ.ศ. ๒๕61-๒๕63 ซึ่งแจ้งให้องค์การบริหารส่วนตำบลสำโรงทราบแล้ว ตามหนังสือจังหวัดขอนแก่น ที่ ขก ๐๐๒๓.๒/ว๒๘๘๐๘ ลงวันที่ ๒๙ กันยายน ๒๕๖๐ และหนังสืออำเภอหนองสูงห้อง ที่ ขก ๐๐๒๓.๓๐/๒๗๗๖ ลงวันที่ ๑๗ ตุลาคม ๒๕๖๐

อาศัยอำนาจตามความในมาตรา ๒๕ วรรคท้าย ประกอบกับมาตรา ๑๕ แห่งพระราชบัญญัติระเบียบบริหารงานบุคคลส่วนท้องถิ่น พ.ศ. ๒๕๔๒ ข้อ ๑๓ และข้อ ๒๐ แห่งประกาศหลักเกณฑ์และเงื่อนไขเกี่ยวกับการบริหารงานบุคคลขององค์การบริหารส่วนตำบล ลงวันที่ ๑๑ พฤศจิกายน พ.ศ. ๒๕๔๕ และแก้ไขเพิ่มเติม องค์การบริหารส่วนตำบลสำโรง จึงประกาศกำหนดตำแหน่งพนักงานส่วนตำบลและลูกจ้างประจำดังต่อไปนี้

ที่	ตำแหน่ง	ตำแหน่งเลขที่	ระดับ	จำนวน	หมายเหตุ
๑	ปลัด อบต. (นบ.งานท้องถิ่น)	๐๕-๓-๐๐-๑๑๐๑-๐๐๑	ต้น	๑	
๒	รองปลัด อบต. (นบ.งานท้องถิ่น)	๐๕-๓-๐๐-๑๑๐๑-๐๐๒	ต้น	๑	
	สำนักปลัดองค์การบริหารส่วนตำบล				
๓	หน.สำนักปลัด อบต. (นบ.งานทั่วไป)	๐๕-๓-๐๑-๒๑๐๑-๐๐๑	ต้น	๑	
	งานบริหารทั่วไป				
๔	นักทรัพยากรบุคคล	๐๕-๓-๐๑-๓๑๐๒-๐๐๑	ปก/ชก	๑	
๕	ผู้ช่วยนักทรัพยากรบุคคล	๐๑-๓-๐๐๑	คุณวุฒิ	๑	
๖	นักการ	๐๑-๓-๐๐๑	ทั่วไป	๑	
๗	คนงาน	๐๑-๓-๐๐๒	ทั่วไป	๑	
๘	พนักงานขับรถยนต์	๐๑-๓-๐๐๓	ทั่วไป	-	ว่าง

ที่	ตำแหน่ง	ตำแหน่งเลขที่	ระดับ	จำนวน	หมายเหตุ
	งานนโยบายและแผน				
๙	นักวิเคราะห์นโยบายและแผน	๐๕-๓-๐๑-๓๑๐๑-๐๐๑	ปก/ชก	๑	
	งานกฎหมายและคดี				
๑๐	นิติกร	๐๕-๓-๐๑-๓๑๐๕-๐๐๑	ปก/ชก	๑	
	งานสวัสดิการและพัฒนาชุมชน				
๑๑	นักพัฒนาชุมชน	๐๕-๓-๐๑-๓๘๐๑-๐๐๑	ปก/ชก	๑	
	งานป้องกันและบรรเทาสาธารณภัย				
๑๒	เจ้าพนักงานป้องกันและบรรเทาสาธารณภัย	๐๕-๓-๐๑-๔๘๐๕-๐๐๑	ปง/ชง	๑	
๑๓	พนักงานดับเพลิง	๐๑-๗-๐๐๔	ทั่วไป	๑	
๑๔	พนักงานดับเพลิง	๐๑-๗-๐๐๕	ทั่วไป	๑	
	กองคลัง				
๑๕	ผู้อำนวยการกองคลัง (นบพ.งานการคลัง)	๐๕-๓-๐๔-๒๑๐๒-๐๐๑	ต้น	๑	
	งานการเงิน				
๑๖	เจ้าพนักงานการเงินและบัญชี	๐๕-๓-๐๔-๔๒๐๑-๐๐๑	ปง/ชง	๑	
๑๗	ผู้ช่วยเจ้าพนักงานการเงินและบัญชี	๐๔-๓-๐๐๒	คุณวุฒิ	๑	
	งานพัฒนาและจัดเก็บรายได้				
-	-	-	-	-	-
	งานทะเบียนทรัพย์สินและพัสดุ				
๑๘	เจ้าพนักงานพัสดุ	๐๕-๓-๐๔-๔๒๐๓-๐๐๑	ปง/ชง	๑	
	กองช่าง				
๑๙	ผู้อำนวยการกองช่าง(นบพ.งานช่าง)	๐๕-๓-๐๕-๒๑๐๓-๐๐๑	ต้น	-	ว่าง
	งานก่อสร้าง				
๒๐	นายช่างโยธา	๐๕-๓-๐๕-๔๗๐๑-๐๐๑	ปง/ชง	๑	
๒๑	ผู้ช่วยช่างโยธา	๐๕-๓-๐๐๓	คุณวุฒิ	๑	
	งานออกแบบและควบคุมอาคาร				
๒๒	เจ้าพนักงานธุรการ	๐๕-๓-๐๕-๔๑๐๑-๐๐๓	ปง/ชง	๑	
๒๓	คนงาน	๐๕-๗-๐๐๖	ทั่วไป	๑	
	งานประสานสาธารณูปโภค				
๒๔	ผู้ช่วยนายช่างไฟฟ้า	๐๕-๓-๐๐๔	คุณวุฒิ	๑	-

ที่	ตำแหน่ง	ตำแหน่งเลขที่	ระดับ	จำนวน	หมายเหตุ
	กองสาธารณสุขและสิ่งแวดล้อม				
๒๕	ผู้อำนวยการกองสาธารณสุขและสิ่งแวดล้อม(นบท.งานสาธารณสุข)	๐๕-๓-๐๖-๒๑๐๔-๐๐๑	ต้น	-	ว่าง
	งานอนามัยและสิ่งแวดล้อม				
๒๖	เจ้าพนักงานสาธารณสุข	๐๕-๓-๐๖-๔๖๐๑-๐๐๑	ปง/ชง	๑	
๒๗	คนงาน	๐๖-ท-๐๐๗	ทั่วไป	๑	
	งานส่งเสริมสุขภาพและสาธารณสุข				
-	-	-	-	-	-
	กองการศึกษา ศาสนาและวัฒนธรรม				
๒๘	ผู้อำนวยการกองการศึกษา ศาสนาและวัฒนธรรม(นบท.งานการศึกษา)	๐๕-๓-๐๘-๒๑๐๗-๐๐๑	ต้น	๑	
	งานบริหารการศึกษา				
๒๙	นักวิชาการศึกษา	๐๕-๓-๐๘-๓๘๐๓-๐๐๑	ปก/ชก	๑	
	งานส่งเสริมการศึกษา ศาสนา และวัฒนธรรม				
๓๐	เจ้าพนักงานธุรการ	๐๕-๓-๐๘-๔๑๐๑-๐๐๑	ปง/ชง	๑	
	ศูนย์พัฒนาเด็กเล็กตำบลสำโรง				
๓๑	ครู	๔๐-๒-๒๐๗๕	-	๑	อุดหนุน
๓๒	ครู	๔๐-๒-๐๖๖๕	-	๑	อุดหนุน
๓๓	ครู	๔๐-๒-๐๖๖๖	-	๑	อุดหนุน
๓๔	ผู้ดูแลเด็ก	๐๘-อ-๐๐๑	ทักษะ	๑	อุดหนุน+สมทบ
๓๕	ผู้ดูแลเด็ก	๐๘-อ-๐๐๒	ทั่วไป	๑	อุดหนุน
	หน่วยตรวจสอบภายใน				
	งานตรวจสอบภายใน				
๓๖	นักวิชาการตรวจสอบภายใน	๐๕-๓-๑๒-๓๒๐๕-๐๐๑	ปก/ชก	๑	

จึงประกาศให้ทราบโดยทั่วกัน

ประกาศ ณ วันที่ ๑ เดือน ตุลาคม พ.ศ. ๒๕๖๐



(นายสมัย หลินศรี)

นายกองค์การบริหารส่วนตำบลสำโรง



ประกาศองค์การบริหารส่วนตำบลสำโรง
เรื่อง การใช้แผนอัตรากำลังพนักงานส่วนตำบล ๓ ปี ประจำปีงบประมาณ พ.ศ.๒๕๖๑-๒๕๖๓

ด้วยองค์การบริหารส่วนตำบลสำโรง ได้รายงานขอความเห็นชอบแผนอัตรากำลังพนักงานส่วนตำบล ๓ ปี (๒๕๖๑-๒๕๖๓) จากคณะกรรมการพนักงานส่วนตำบลจังหวัดขอนแก่น

บัดนี้ คณะกรรมการพนักงานส่วนตำบลจังหวัดขอนแก่น (ก.อบต.จังหวัดขอนแก่น) ในการประชุมครั้งที่ ๙/๒๕๖๐ เมื่อวันที่ ๒๖ กันยายน ๒๕๖๐ เห็นชอบให้องค์การบริหารส่วนตำบลสำโรง ประกาศใช้แผนอัตรากำลัง ๓ ปีขององค์การบริหารส่วนตำบล ประจำปีงบประมาณ พ.ศ.๒๕๖๑-๒๕๖๓ เพื่อเป็นกรอบในการกำหนดตำแหน่ง และการใช้ตำแหน่งพนักงานส่วนตำบล ซึ่งแจ้งให้องค์การบริหารส่วนตำบลทราบแล้ว ตามหนังสือจังหวัดขอนแก่น ที่ ขก ๐๐๒๓.๒/๒๘๘๐๘ ลงวันที่ ๒๙ กันยายน ๒๕๖๐

อาศัยอำนาจตามความในมาตรา ๒๕ วรรคท้าย ประกอบกับมาตรา ๑๕ แห่งพระราชบัญญัติระเบียบบริหารงานบุคคลส่วนท้องถิ่น พ.ศ. ๒๕๔๒ ข้อ ๑๓,๑๔,๑๘,๒๒๗, ๒๒๘, ๒๒๙ และ ๒๓๑ แห่งประกาศ ก.ท.จ.ขอนแก่น เรื่อง หลักเกณฑ์และเงื่อนไขเกี่ยวกับการบริหารงานบุคคลขององค์การบริหารส่วนตำบล ลงวันที่ ๑๑ พฤศจิกายน พ.ศ. ๒๕๔๕ และแก้ไขเพิ่มเติม องค์การบริหารส่วนตำบลสำโรง จึงประกาศใช้แผนอัตรากำลัง ๓ ปีขององค์การบริหารส่วนตำบล ประจำปีงบประมาณ พ.ศ.๒๕๖๑-๒๕๖๓ มีผลตั้งแต่วันที่ ๑ ตุลาคม พ.ศ. ๒๕๖๐ ถึงวันที่ ๓๐ กันยายน พ.ศ. ๒๕๖๓

ประกาศ ณ วันที่ ๑ ตุลาคม พ.ศ. ๒๕๖๐

(นายสมัย หลินศรี)
นายกองค์การบริหารส่วนตำบลสำโรง



คำสั่งองค์การบริหารส่วนตำบลสำโรง
ที่ ๖๕๕ / ๒๕๖๐

เรื่อง การจัดบุคลากรลงสู่ตำแหน่งตามแผนอัตรากำลัง ๓ ปี ประจำปีงบประมาณ พ.ศ.๒๕๖๑ - ๒๕๖๓

ด้วยองค์การบริหารส่วนตำบลสำโรง ได้ขอความเห็นชอบการจัดบุคลากรลงสู่ตำแหน่งตามแผนอัตรากำลัง ๓ ปี ประจำปีงบประมาณ พ.ศ.๒๕๖๑ - ๒๕๖๓ ต่อคณะกรรมการพนักงานส่วนตำบลจังหวัดขอนแก่น (ก.อบต.จังหวัดขอนแก่น)

บัดนี้ คณะกรรมการพนักงานส่วนตำบลจังหวัดขอนแก่น (ก.อบต.จังหวัดขอนแก่น) ในการประชุมครั้งที่ ๙/๒๕๖๐ เมื่อวันที่ ๒๘ กันยายน ๒๕๖๐ เห็นชอบให้องค์การบริหารส่วนตำบลสำโรง จัดบุคลากรลงสู่ตำแหน่งตามแผนอัตรากำลัง ๓ ปี ประจำปีงบประมาณ พ.ศ.๒๕๖๑ - ๒๕๖๓ ซึ่งแจ้งให้องค์การบริหารส่วนตำบลทราบแล้ว ตามหนังสือจังหวัดขอนแก่น ขก ๐๐๒๓.๒/๒๘๘๐๘ ลงวันที่ ๒๙ กันยายน ๒๕๖๐ และหนังสืออำเภอหนองสองห้อง ที่ ขก๐๐๒๓.๓๐/๒๗๗๖ ลงวันที่ ๑๗ ตุลาคม ๒๕๖๐

ฉะนั้น อาศัยอำนาจตามมาตรา ๒๕ ประกอบมาตรา ๑๕ แห่งพระราชบัญญัติระเบียบบริหารงานบุคคลส่วนท้องถิ่น พ.ศ.๒๕๔๘ และประกาศคณะกรรมการพนักงานส่วนตำบลจังหวัดขอนแก่น (ก.อบต.จังหวัดขอนแก่น) เรื่อง หลักเกณฑ์และเงื่อนไขเกี่ยวกับการบริหารงานบุคคลขององค์การบริหารส่วนตำบล ลงวันที่ ๑๑ พฤศจิกายน ๒๕๔๕ และแก้ไขเพิ่มเติม องค์การบริหารส่วนตำบลสำโรง จึงจัดบุคลากรลงสู่ตำแหน่งตามแผนอัตรากำลัง ๓ ปี ประจำปีงบประมาณ พ.ศ.๒๕๖๑ - ๒๕๖๓ ตามบัญชีแนบท้ายคำสั่งนี้

ทั้งนี้ ตั้งแต่วันที่ ๑ ตุลาคม พ.ศ.๒๕๖๐ เป็นต้นไป

สั่ง ณ วันที่ ๒๔ เดือน ตุลาคม พ.ศ.๒๕๖๐

(นายสมชัย หลินศรี)

นายกองค์การบริหารส่วนตำบลสำโรง

บัญชีแนบท้ายตาม เอกเชลคำนวณ

